

# Instructions



**WCA200A Series  
Portable Wireless Communication Analyzers  
RSA2200A, RSA3300A, and RSA3400A Series  
Real-Time Spectrum Analyzers**

**Software Upgrade**

**061-4308-01**

[www.tektronix.com](http://www.tektronix.com)



061430801

Copyright © Tektronix, Inc. All rights reserved. Licensed software products are owned by Tektronix or its subsidiaries or suppliers, and are protected by national copyright laws and international treaty provisions.

Tektronix products are covered by U.S. and foreign patents, issued and pending. Information in this publication supercedes that in all previously published material. Specifications and price change privileges reserved.

TEKTRONIX and TEK are registered trademarks of Tektronix, Inc.

## **Contacting Tektronix**

Tektronix, Inc.  
14200 SW Karl Braun Drive  
P.O. Box 500  
Beaverton, OR 97077  
USA

For product information, sales, service, and technical support:

- In North America, call 1-800-833-9200.
- Worldwide, visit [www.tektronix.com](http://www.tektronix.com) to find contacts in your area.

# Software Upgrade

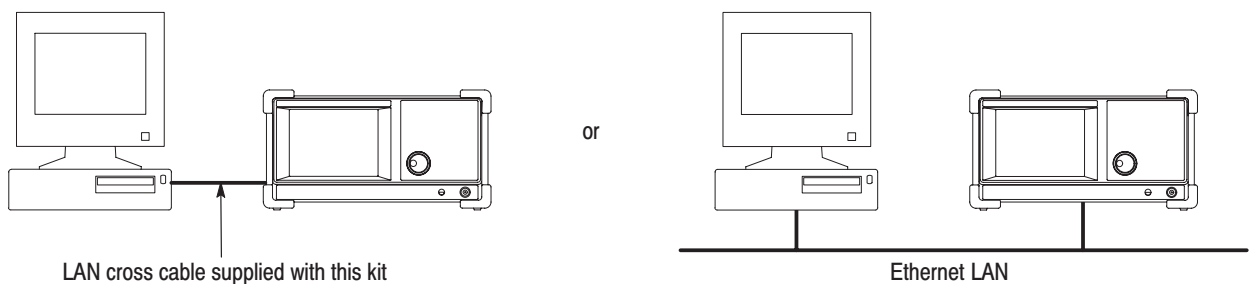
This kit includes materials to upgrade the basic and optional software for the following instruments with Windows XP operating system:

- WCA230A and WCA280A Wireless Communication Analyzers
- RSA2203A and RSA2208A Real-Time Spectrum Analyzers
- RSA3303A and RSA3308A Real-Time Spectrum Analyzers
- RSA3408A Real-Time Spectrum Analyzer

The software is contained in the CD-ROM supplied with this kit. You have to install the software via LAN from a CD-ROM drive of an external PC to the analyzer. Prepare a Windows PC with which the analyzer is able to share the CD-ROM drive.

There are two ways to connect the analyzer and the PC (see Figure 1):

- Connect the analyzer to a single PC using the LAN cross cable supplied with this kit.
- Connect the analyzer to a PC via LAN.



The software is installed via network from the CD-ROM drive of an external PC to the analyzer.

**Figure 1: Connection between the analyzer and PC**

---

**NOTE.** When you connect the analyzer to LAN (right case in Figure 1), contact your system administrator for the network settings.

---

The details are provided on the following pages.

## Before Starting the Software Installation

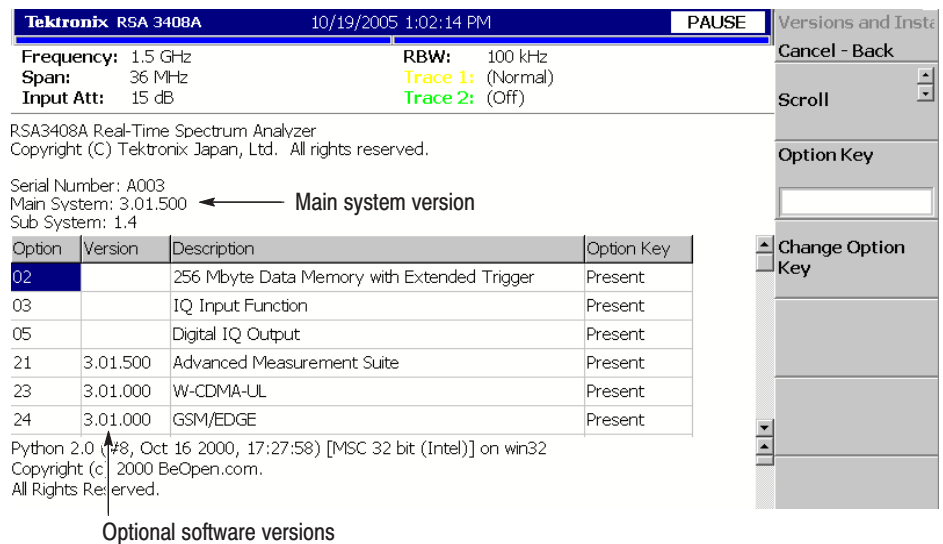
Before starting installation of the latest version of software, you are requested to perform setup for the analyzer and for the PC.

### Setting Up the Analyzer

#### Checking the Version of Existing Application Software.

1. Turn the power to the analyzer on.
2. Press the **SYSTEM** key on the front panel.
3. Press the **Versions and Installed Options...** side key.

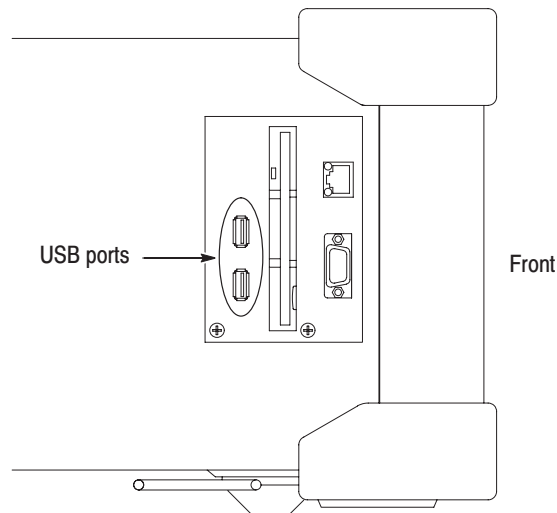
The screen shown in Figure 2 appears.



**Figure 2: Checking the software version (an example of RSA3408A)**

Note the versions of the main system and optional software (if installed).

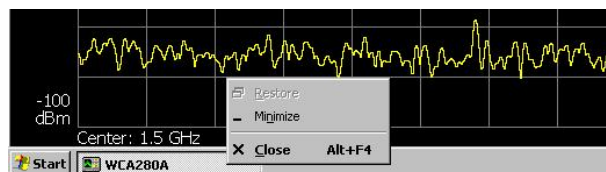
**Connecting a Mouse and a Keyboard.** Connect a USB mouse and a USB keyboard to the USB ports on the side panel. You can connect them to either or both ports. You can also connect the mouse to the USB port on the keyboard.



**Figure 3: USB ports (side panel)**

**Displaying Windows XP Desktop.** Display the Windows XP desktop on the analyzer screen using these steps:

1. With the mouse, move the pointer to the bottom of screen. The task bar appears.
2. Place the pointer on the icon indicating the analyzer model name located on the task bar, and click on it with the right mouse button. A menu opens. The figure below is an example of WCA280A.



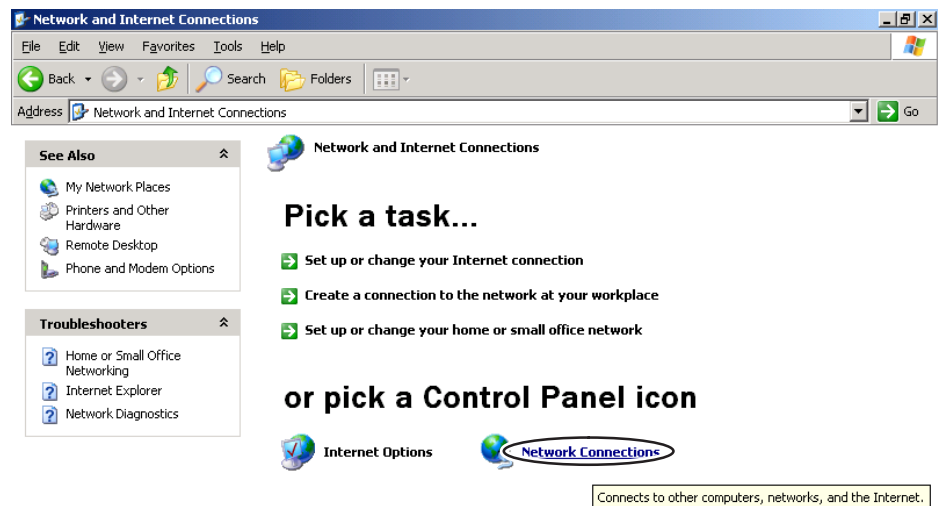
3. Select **Close** from the menu.

The analyzer system program stops, and the Windows XP desktop displays.

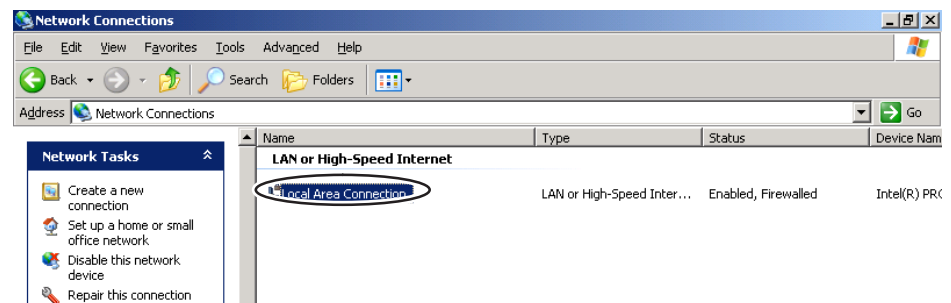
**Network Settings for the Analyzer.** No network setting is made for the analyzer when it is shipped from the factory. Configure your analyzer using the following procedure:

- *When you connect the analyzer to a single PC with the LAN cross cable:*  
Use the following steps to set the networking parameters.
- *When you connect the analyzer to a PC via LAN:*  
Contact your system administrator for the network settings. If the analyzer is already connected to the LAN, set up the CD-ROM drive of a shared PC (other than the analyzer) and insert the CD-ROM (supplied with this upgrade kit) into the drive to upgrade the software in accordance with *Installing the Software* on page 10.

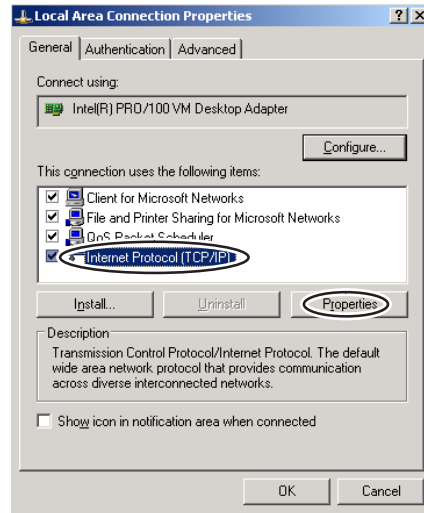
1. From the Windows desktop of the analyzer, select the following:  
**Start → Setting → Control Panel → Network Connections.**



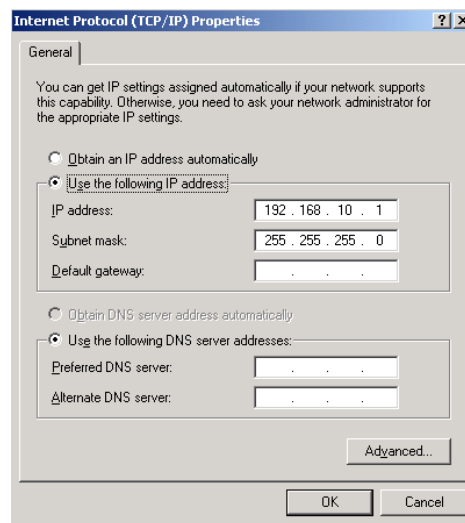
2. Double-click **Local Area Connection.**



3. In the **Local Area Connection Properties** dialog box, select **Internet Protocol (TCP/IP)** in the **General** tab and then click the **Properties** button.

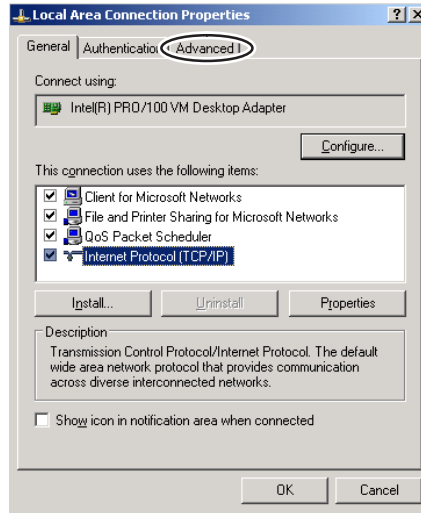


4. In the **Internet Protocol (TCP/IP) Properties** dialog box, select **Use the following IP address** and then enter the IP address and the subnet mask. For example, enter 192.168.10.1 for the IP address and 255.255.255.0 for the subnet mask.

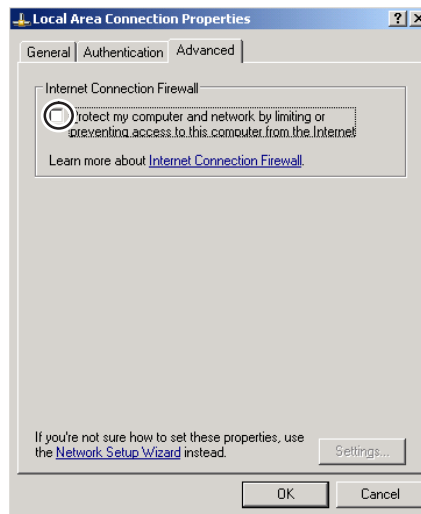


When finished, click the **OK** button.

5. In the **Local Area Connection Properties** dialog box, click the **Advanced** tab.



6. Clear the **Internet Connection Firewall** checkbox and then click **OK**.





7. In the **Internet Connection Firewall** dialog box, click **Yes**.

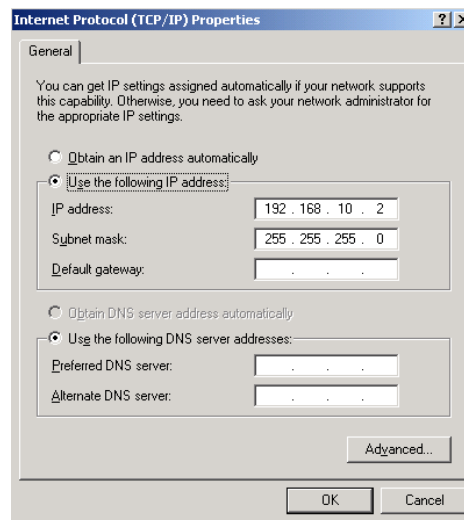


8. When you finish the network settings, close all the windows being open.
9. Press the **ON/STANDBY** switch on the front panel to turn the power off.

## Setting Up the PC

**Network Settings for the PC.** Set networking parameters on the PC in the same manner as for the analyzer. Refer to *Network Settings for the Analyzer* on page 4 for the procedure.

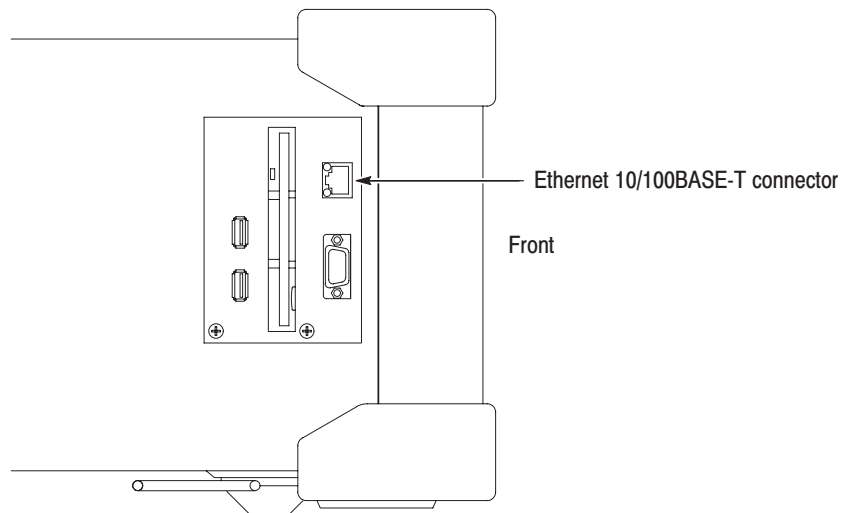
But in step 4 on page 5, enter a different PC IP address than the analyzer address. For example, enter 192.168.10.2 for the IP address and 255.255.255.0 for the subnet mask as shown in the figure below.



### Setting Up the CD-ROM Sharing.

1. On the Windows desktop, double-click the **My Computer** icon.
2. Select the CD-ROM drive icon and then click on it with the right mouse button. A menu appears.
3. From the menu, select **Sharing...**
4. The CD-ROM **Property** dialog box opens.  
From the **Sharing** tab, select **Share this folder**.
5. Insert the CD-ROM supplied with this kit into the shared CD-ROM drive.

**Connecting the Analyzer with the PC.** Connect the analyzer with the PC via LAN. Figure 4 shows the Ethernet connector location on the analyzer.



**Figure 4: Ethernet connector (side panel)**

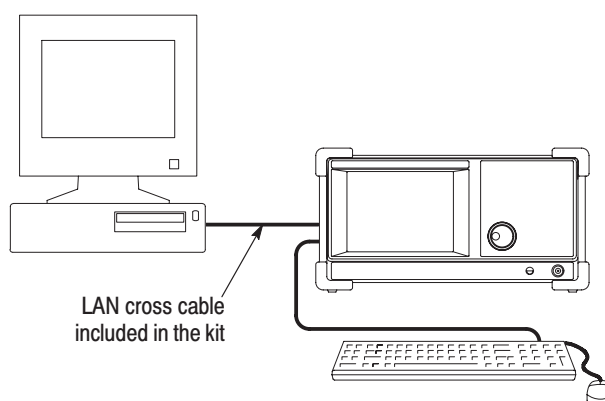
1. Connect a LAN cable.

---

**NOTE.** Leave the mouse and the keyboard connected to the analyzer.

---

- *When you connect the analyzer with a single PC:*  
Connect the LAN cross cable supplied with this kit to the analyzer and to the PC Ethernet port.

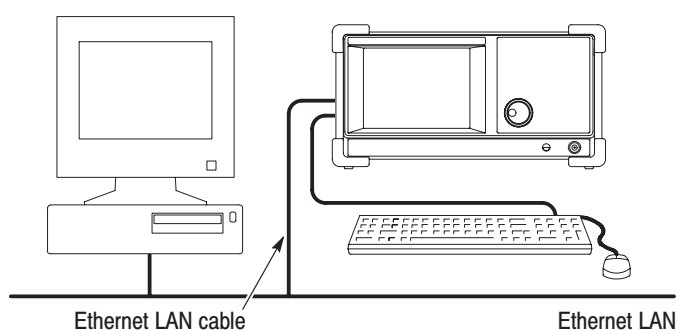


- *When you connect the analyzer to a PC via LAN:*

---

**NOTE.** When you connect the analyzer to your LAN, contact your system administrator for the network settings such as IP address. Do not use the LAN cross cable (supplied with the kit) for the connection in this case.

---



2. Power on the analyzer.
3. Exit the analyzer system program to display the Windows XP desktop.  
(Refer to *Displaying Windows XP Desktop* on page 3 for the procedure.)

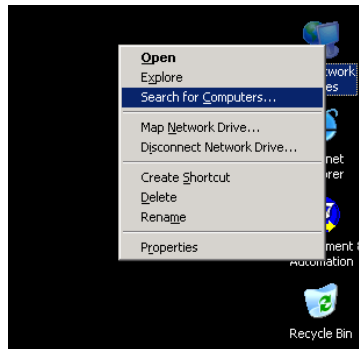
## Installing the Software

Search for the PC to be shared, and then install the new software from the CD-ROM supplied with the upgrade kit.

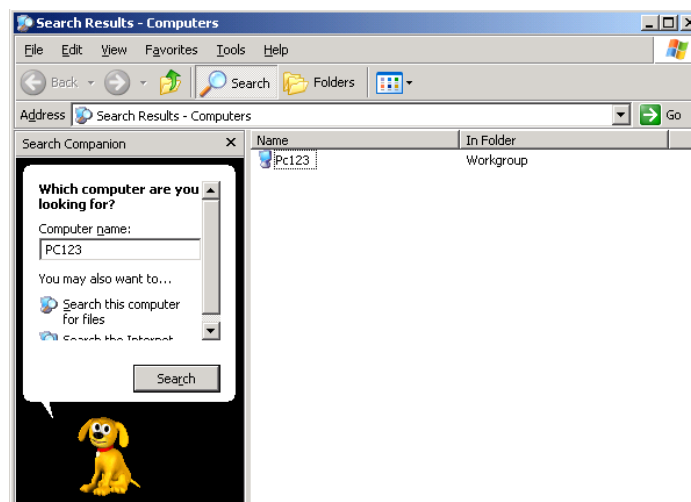
### Searching for the PC Being Shared

Search for the PC having the shared CD-ROM drive:

1. From the Windows desktop of the analyzer, click the **My Network Places** icon, and then click the right mouse button. From the menu, select **Search for Computers...**



2. In the **Search Results – Computers** dialog box, enter the shared PC name in the **Computer name** field (for example, “PC123”), and then click the **Search** button to start searching for the PC. If the PC has been found, the name appears in the **Name** list.



---

**NOTE.** *If the name of the PC is not displayed, repeat the search process after several minutes.*

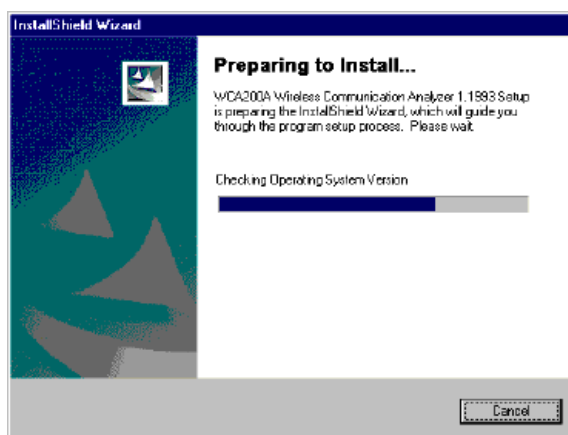
---

### Copying the Software from the CD-ROM

Use the following steps to copy the software from the CD-ROM:

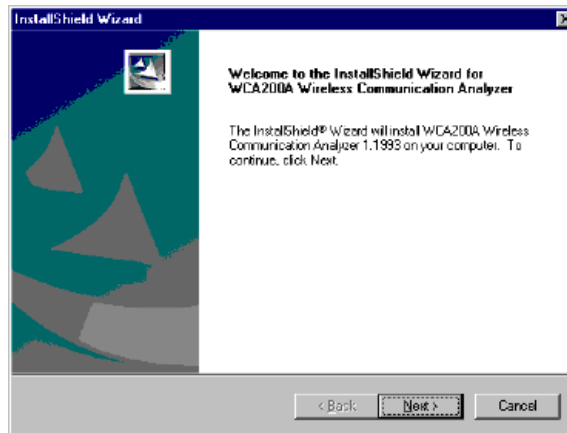
1. Double-click the name of the PC (“PC123” in this example) displayed in the **Search Results – Computers** dialog box.
2. A list of folders shared with the PC is displayed. Double-click the shared CD-ROM drive to display the CD-ROM contents.
3. From the list of files stored in the CD-ROM, select the file *Setup.exe* and double-click on it.

The setup starts. The following figure shows “Preparing to Install...” screen before starting the installation.

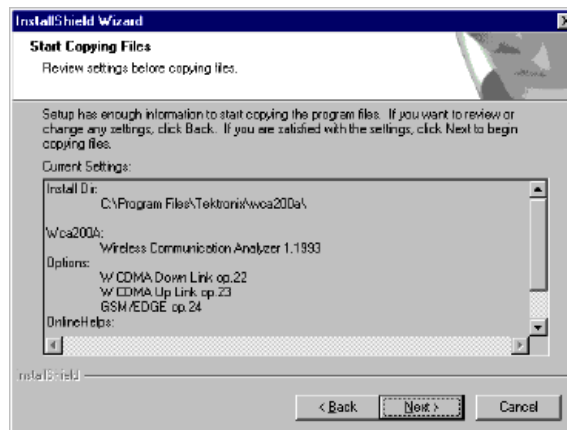


If you want to abort the installation, click **Cancel**.

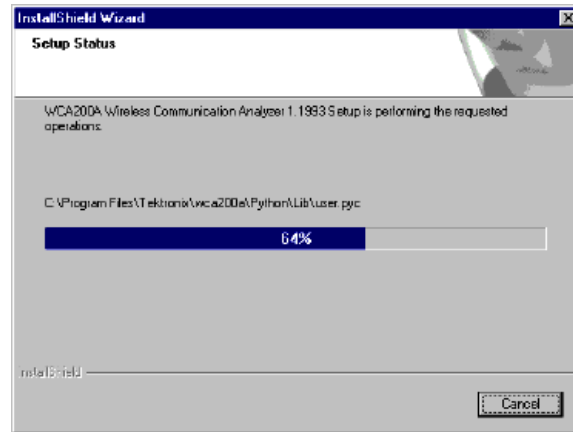
4. When the installation starts, the following message appears. Click **Next**.



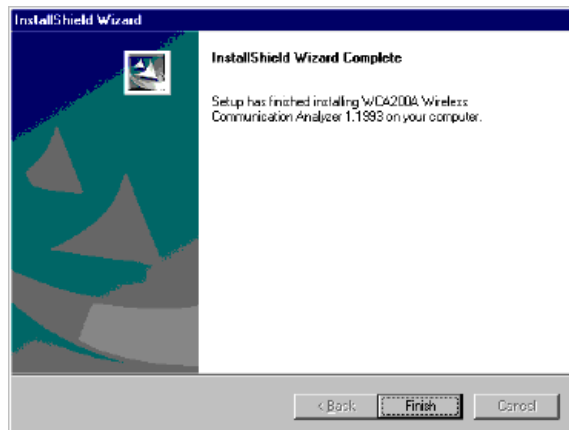
5. The **InstallShield Wizard** dialog box appears. Click **Next** to start file copy.



During the installation, the setup status is displayed as shown in the following figure.



6. When the installation is completed, the following message appears. Click **Finish**.



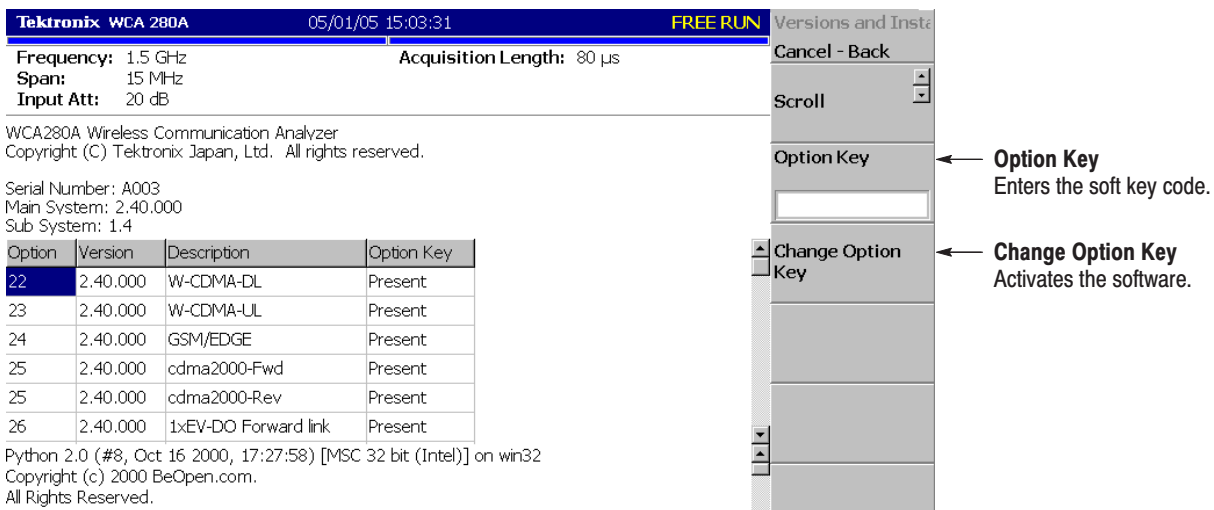
7. When you finish the installation, close all windows.
8. Turn the analyzer off and back on again by pressing the **ON/STANDBY** switch on the front panel to restart the analyzer.

## Entering the Soft Key Code

Enter the soft key code (indicated on the SOFT KEY label supplied with this upgrade kit) on the analyzer to enable the software.

1. Press the **SYSTEM** key on the front panel.
2. Press the **Versions and Installed Options...** side key.
3. Press the **Option Key** side key and then enter the soft key code using the USB keyboard or from the keypad of the analyzer.

**NOTE.** To input “-” (hyphen) from the keypad, press the “.” (period) key.



**Tektronix WCA 280A** 05/01/05 15:03:31 **FREE RUN** Versions and Installed Options

Frequency: 1.5 GHz Acquisition Length: 80  $\mu$ s  
 Span: 15 MHz  
 Input Att: 20 dB

WCA280A Wireless Communication Analyzer  
 Copyright (C) Tektronix Japan, Ltd. All rights reserved.

Serial Number: A003  
 Main System: 2.40.000  
 Sub System: 1.4

Option	Version	Description	Option Key
22	2.40.000	W-CDMA-DL	Present
23	2.40.000	W-CDMA-UL	Present
24	2.40.000	GSM/EDGE	Present
25	2.40.000	cdma2000-Fwd	Present
25	2.40.000	cdma2000-Rev	Present
26	2.40.000	1xEV-DO Forward link	Present

Python 2.0 (#8, Oct 16 2000, 17:27:58) [MSC 32 bit (Intel)] on win32  
 Copyright (c) 2000 BeOpen.com.  
 All Rights Reserved.

**Option Key** ← Enters the soft key code.  
**Change Option Key** ← Activates the software.

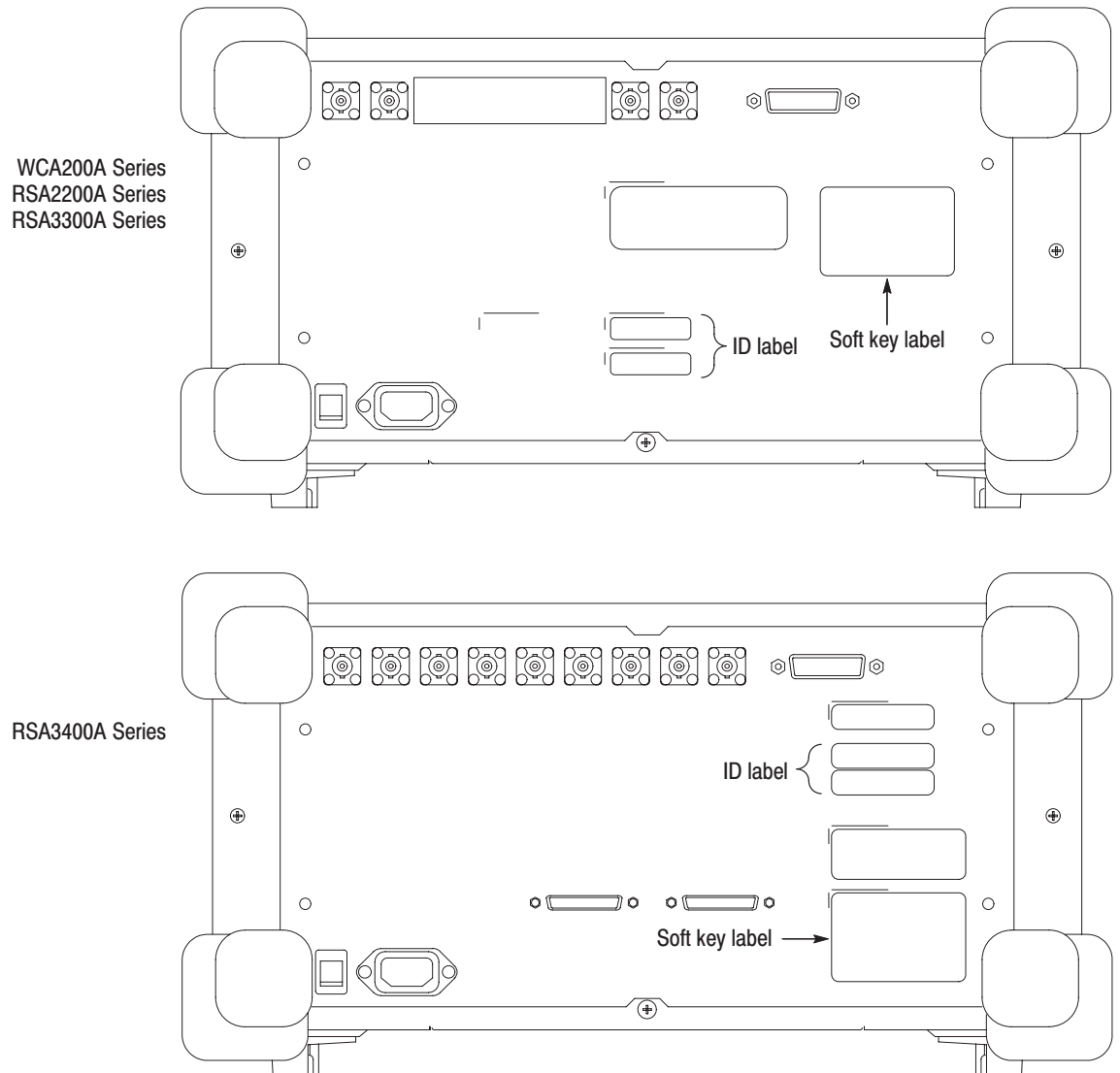
**Figure 5: Entering the soft key code**

4. After you enter the soft key code, press the **Change Option Key** side key to activate the software. The analyzer displays one of these two messages at the bottom of screen:
  - “Valid key entered. Please restart instrument”  
 indicates that the optional software has been successfully enabled.  
 Restart the analyzer. Refer to the *User Manual* for details on operation.
  - “Option key: Bad Keystring”  
 indicates that you entered an incorrect value.  
 Retry to enter the correct soft key code.



## Attaching the Soft Key and the ID Labels

After you finish the software installation, attach the Soft Key and the ID labels (supplied with this upgrade kit) to the rear panel of the analyzer. Figure 6 shows the locations for these labels.



**Figure 6: Attaching the soft key and the ID labels**

This completes the software upgrade procedure.

## Installing the RTPA2A Probe Adapter Driver Software

If you use the RTPA2A Probe Adapter, you must install an additional device driver on your analyzer to enable communication with the probe adapter hardware through a USB cable. The driver software is stored on the internal hard disk of the analyzer. Use the following steps to install the software:

### Before You Start

- Verify that the analyzer is using the main system version 3.01.004 or later (see Figure 2 on page 2).
- You do not need to exit the analyzer application, reboot the analyzer, or cycle power on the analyzer at any time during this procedure.
- If the analyzer is currently acquiring the signal, press the **RUN/STOP** key until it enters the PAUSE state. This allows Windows XP to detect the hardware and activate the driver much faster.
- Connect power to the RTPA2A probe adapter (refer to the RTPA2A manual).

### Installing the Software

1. Connect a USB cable from the probe adapter to the analyzer. Use the side-mounted USB ports (see Figure 7) or the ports on the back of the keyboard.

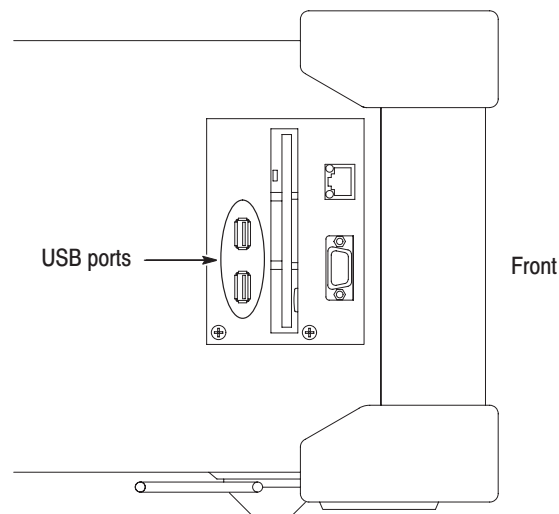
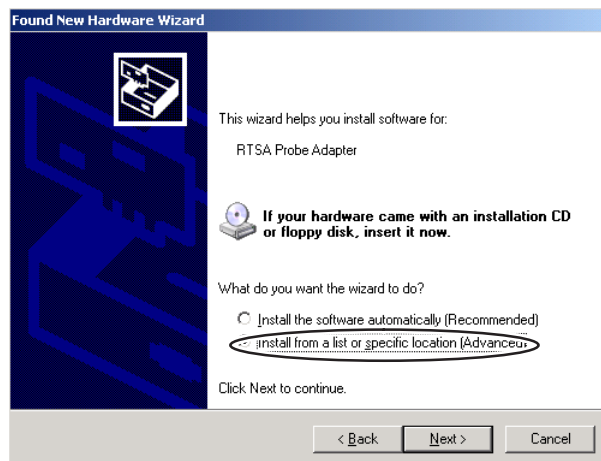


Figure 7: USB ports (side panel)

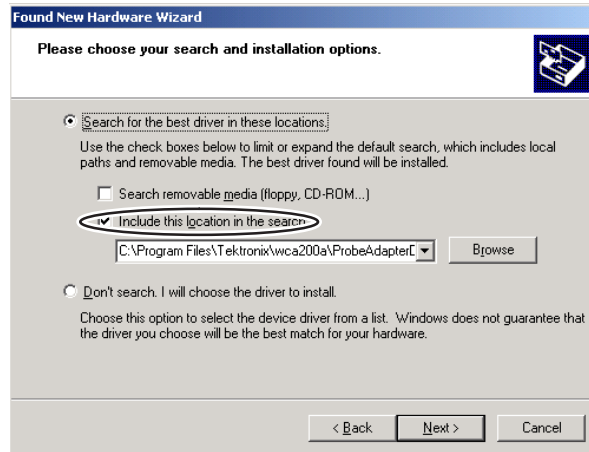
2. After a short wait, Windows XP will display the Found New Hardware Wizard. Select “No, not this time”, as shown, and click **Next**.



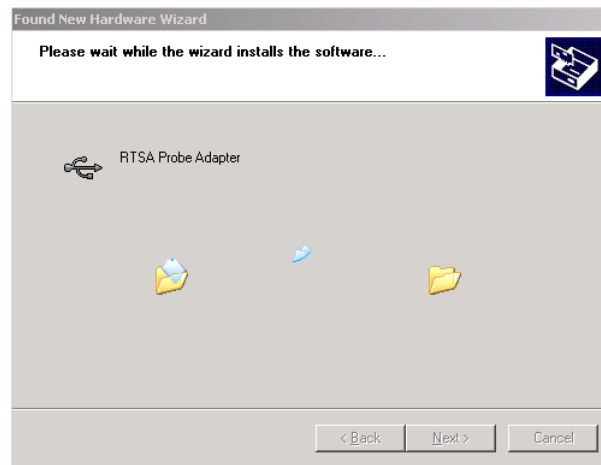
3. Select “Install from a list or specific location (Advanced)”, and click **Next**.



4. Select “Include this location in the search” and use **Browse** to identify the following path: *C:\Program Files\Tektronix\wca200a\ProbeAdapterDriver*. Click **Next**.



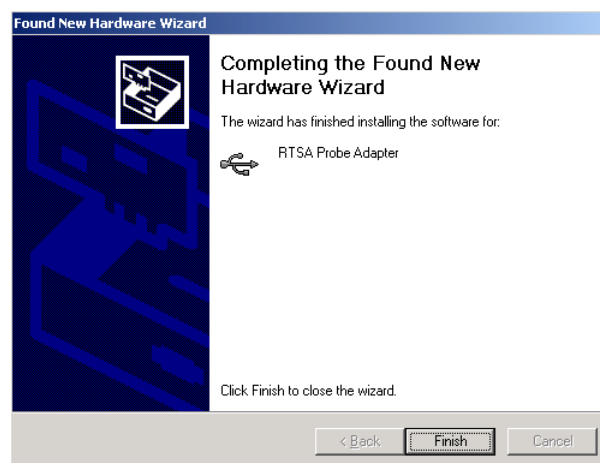
5. Soon after the installation begins, the following dialog will appear.



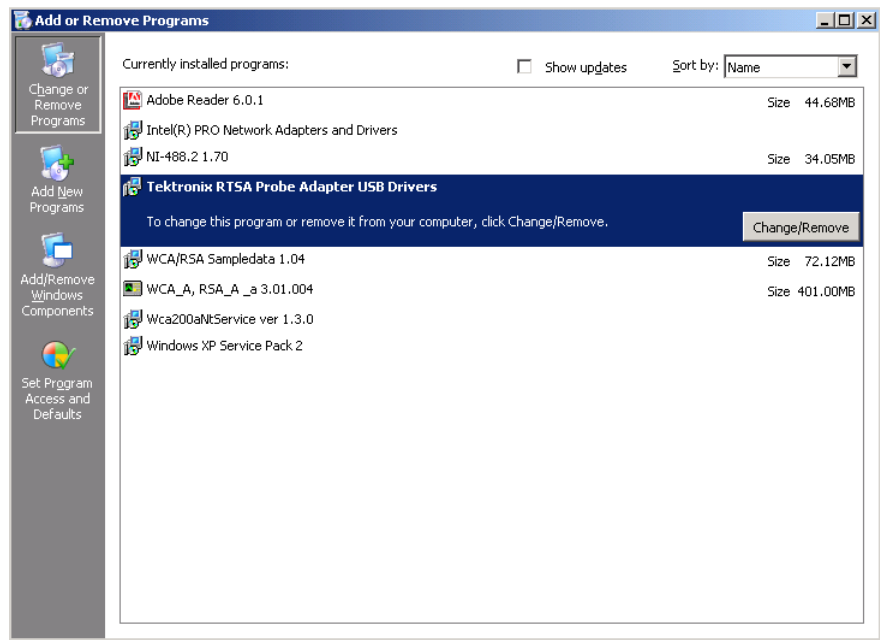
6. Click **Continue Anyway**, and allow the driver to complete the installation.



7. Click **Finish**.



8. Verify that the driver was installed.
  - a. Select **Start** → **Settings** → **Control Panel** → **Add/Remove Programs**.
  - b. Search the “Currently Installed Programs” list for “Tektronix RTSA Probe Adapter USB Drivers”.



9. Verify that the probe adapter is functioning correctly.  
Refer to the performance verification procedure in the RTPA2A manual.

## ソフトウェア・アップグレード

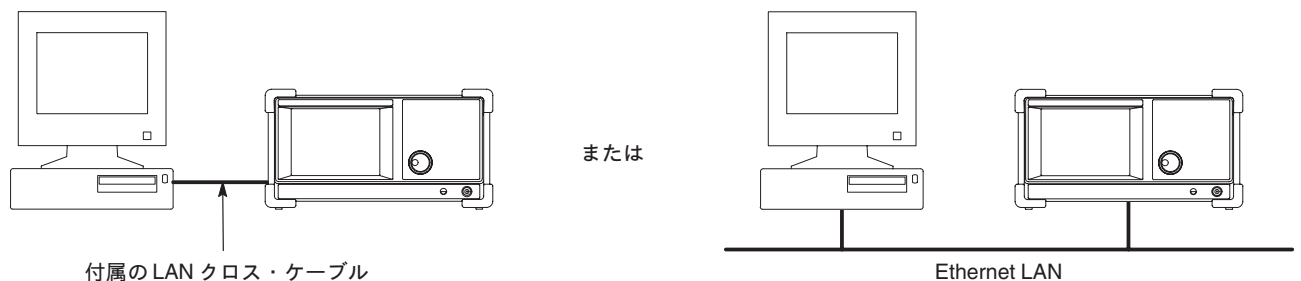
このアップグレード・キットでは、OS として Windows XP を搭載した次の機種の基本ソフトウェアと各種解析ソフトウェア（オプション）をアップグレードします。

- WCA230A型/WCA280A型 ワイヤレス・コミュニケーション・アナライザ
- RSA2203A型/RSA2208A型 リアルタイム・スペクトラム・アナライザ
- RSA3303A型/RSA3308A型 リアルタイム・スペクトラム・アナライザ
- RSA3408A型 リアルタイム・スペクトラム・アナライザ

ソフトウェアは、付属の CD-ROM に入っています。LAN 経由で外部 PC の CD-ROM ドライブから本機器に読み込ませます。ネットワークを介して CD-ROM を共有できる Windows PC を用意してください。

本機器と PC の接続方法は、次の 2通りがあります（図 1）。

- 本機器を付属の LAN クロス・ケーブルで PC と 1対1 で接続する
- 本機器を LAN 経由で PC に接続する



ソフトウェアは、ネットワーク経由で外部 PC の CD-ROM ドライブから読み込ませます。

図 1：本機器と PC の接続

**注：**本機器を LAN に接続する場合（上図右側の場合）のネットワーク設定については、システム管理者にお問い合わせください。

以下に詳細な手順を示します。

## インストールの前に

ソフトウェアをインストールする前に本機器と PC のセットアップを行います。

### 本機器のセットアップ

#### 既存アプリケーションのバージョン確認

現在インストールされているアプリケーションのバージョンを確認します。

1. 本機器の電源を入れます。
2. 前面パネルの **SYSTEM** キーを押します。
3. **Versions and Installed Options...** サイド・キーを押します。
4. 図2のような画面が表示されます。  
メイン・システムとオプション（インストールされている場合）のバージョンを確認してください。

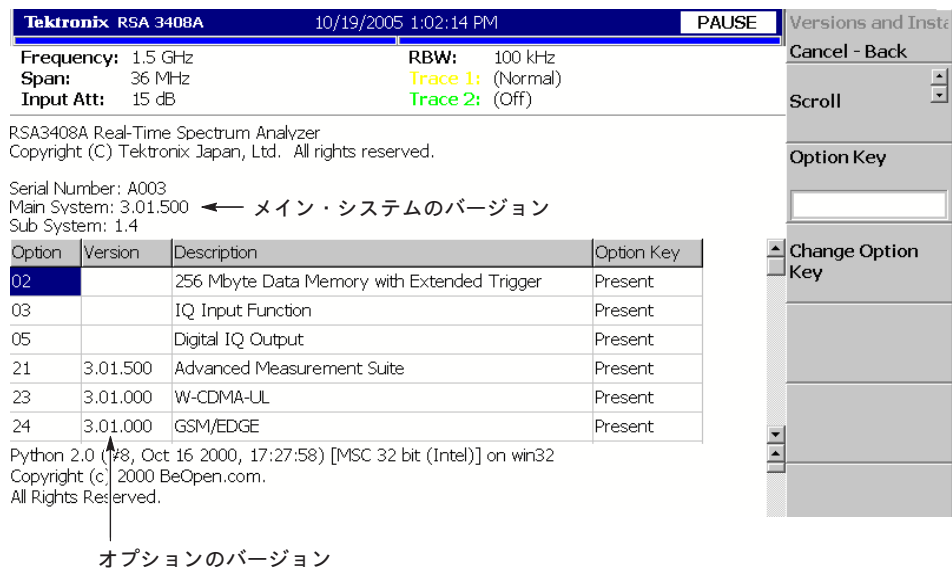


図 2 : バージョンの確認 (RSA3408A 型の例)



### マウスとキーボードの接続

USBマウスおよびキーボードを側面パネルの USBコネクタに接続します（図 3）。  
 どちらの USB コネクタに接続しても構いません。  
 マウスは、キーボードの USB コネクタにも接続できます。

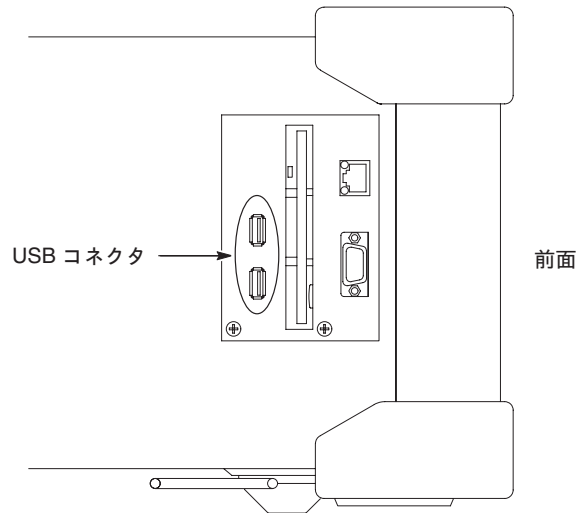
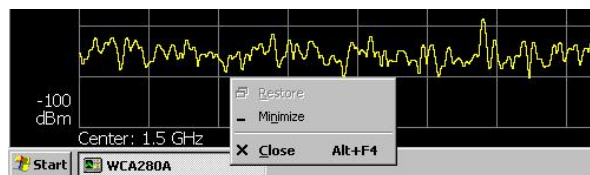


図 3 : USB コネクタ（側面パネル）

### Windows XP デスクトップ画面の表示

本機器の画面に Windows XP デスクトップを表示します。

1. マウスを使い、ポインタを画面の下端に移動します。  
タスク・バーが表示されます。
2. タスク・バー内で、機器型名を示すアイコン（下図は、WCA280A 型の例）にポインタを移動し、マウス右ボタンをクリックします。メニューが現れます。



3. メニューから **閉じる** を選択します。

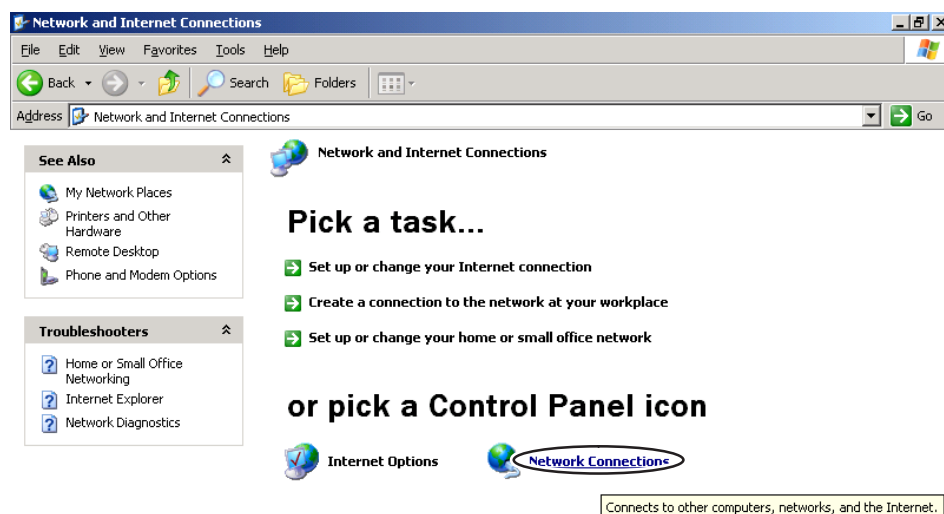
本機器のシステム・プログラムが終了し、Windows XP のデスクトップ画面が表示されます。

## 本機器のネットワーク設定

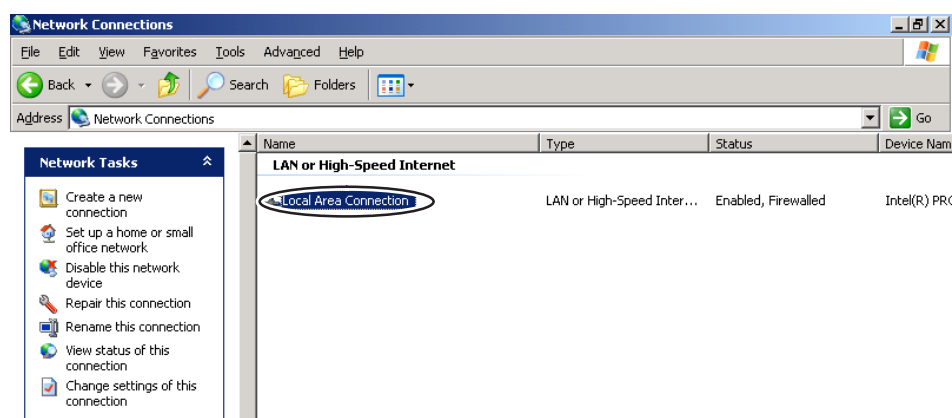
本機器の出荷時には、ネットワークの設定はされていません。次の手順で設定してください。

- **本機器を付属の LAN クロス・ケーブルで PC と 1対1 で接続する場合**  
下記の手順でネットワークの設定を行います。
- **本機器を LAN 経由で PC に接続する場合**  
ネットワークの設定については、システム管理者にお問い合わせください。本機器がすでに LAN に接続されている場合には、他の PC の CD-ROM ドライブを共有設定にして、付属の CD-ROM を挿入し、10ページの「ソフトウェアのインストール」に進んで、アップグレードを実行してください。

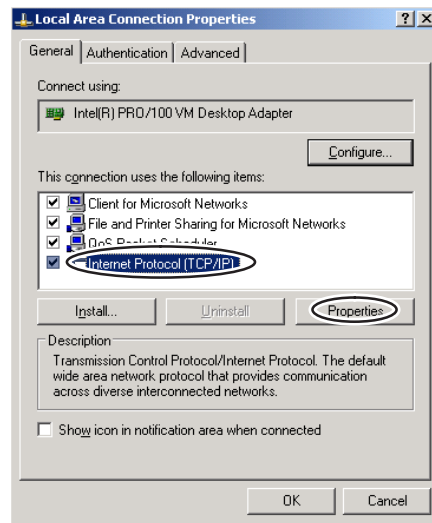
1. マウスを使用し、本機器の Windows デスクトップ画面から **Start** → **Setting** → **Control Panel** → **Network Connections** を選択します。



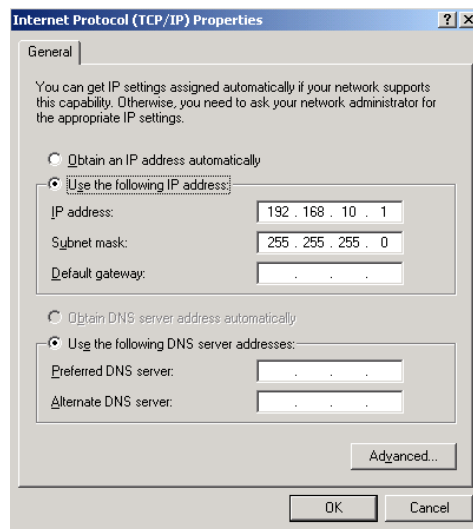
2. **Local Area Connection** をダブルクリックします。



3. Local Area Connection Properties ダイアログ・ボックスの General タブで、**Internet Protocol (TCP/IP)** を選択し、**Properties** ボタンをクリックします。

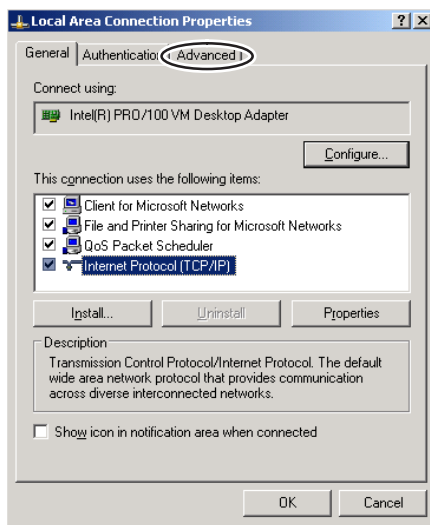


4. Internet Protocol (TCP/IP) Properties ダイアログ・ボックスで、**Use the following IP address** を選択し、IP アドレスとサブネット・マスクを入力します（ここでは、IP アドレス 192.168.10.1、サブネット・マスク 255.255.255.0）。

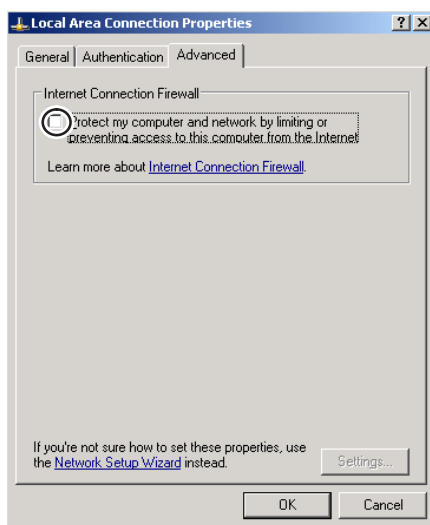


入力し終わったら **OK** をクリックします。

5. Local Area Connection Properties ダイアログ・ボックスで **Advanced** タブを選択します。



6. Internet Connection Firewall のチェックを外し、**OK** をクリックします。



7. Internet Connection Firewall ダイアログ・ボックスで **Yes** をクリックします。



8. 作業が終了したら、すべてのウィンドウを閉じます。
9. 前面パネルの **ON/STANDBY** ボタンを押して、電源を切ります。

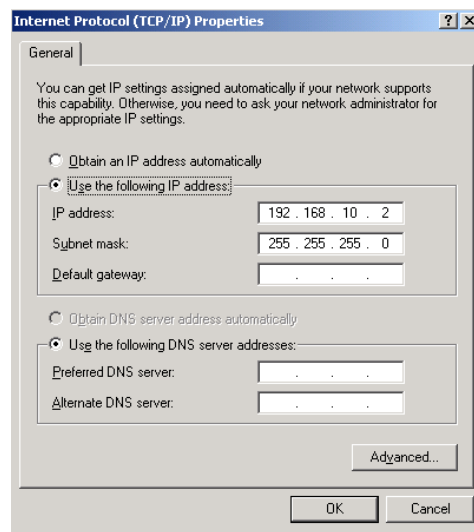
## PC のセットアップ

### PC のネットワーク設定

本機器と同様に PC でネットワーク設定を行います。

設定手順については、前節「本機器のネットワーク設定」を参照してください。

ただし、5ページの手順4では、PCのIPアドレスは本機器と異なる値を設定してください（下図参照。ここでは、IPアドレス 192.168.10.2、サブネット・マスク 255.255.255.0）。



### CD-ROM の共有設定

1. デスクトップで **マイコンピュータ** をダブルクリックします。
2. CD-ROM ドライブのアイコンを選択し、マウス右ボタンをクリックします。
3. メニューから **共有 (H)...** を選択します。
4. CD-ROM の **プロパティ** ダイアログ・ボックスで、**共有** タブ内の **このフォルダを共有する** を選択し、**OK** をクリックします。
5. 付属の CD-ROM を共有の CD-ROM ドライブに挿入します。

## 本機器と PC の接続

本機器を PC にネットワーク接続します。  
本機器の Ethernet コネクタの位置を下図に示します。

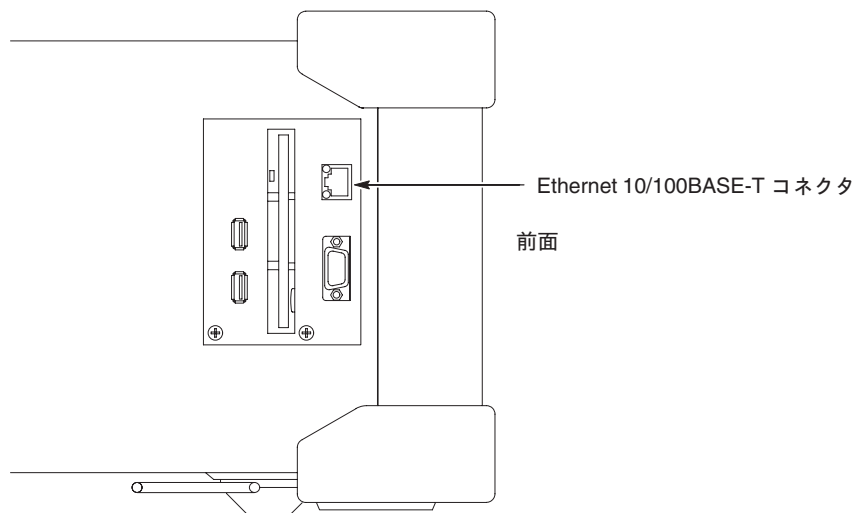


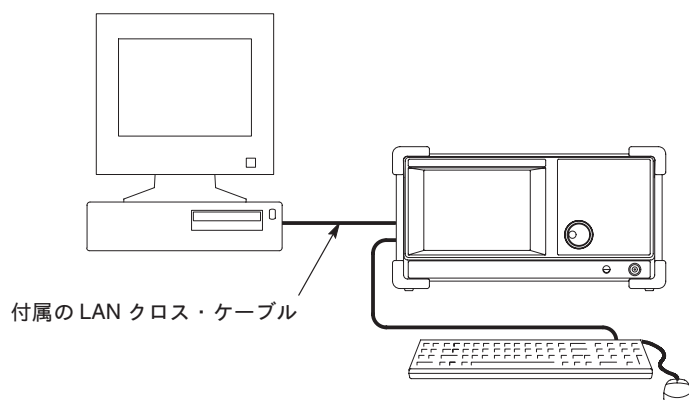
図 4 : Ethernet コネクタ (側面パネル)

1. LAN ケーブルを接続します。

注：マウスとキーボードは、本機器に接続したままにしておきます。

### ■ 本機器を PC に 1対1 で接続する場合

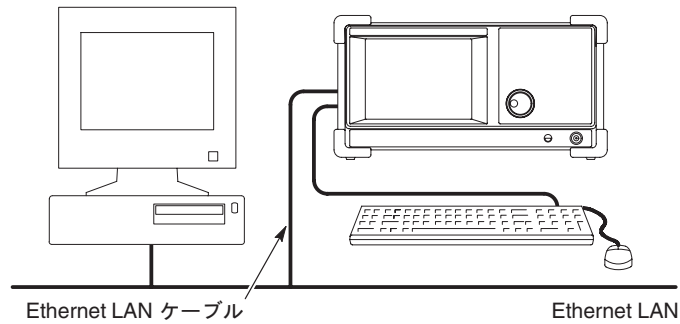
付属の LAN クロス・ケーブルを本機器と PC の Ethernet コネクタに接続します。



**■ 本機器を PC に LAN で接続する場合**

Ethernet LAN ケーブルを本機器とネットワークに接続します。

**注：**本機器を LAN に接続する場合、IP アドレスなどのネットワーク設定については、システム管理者にお問い合わせください。また、この場合には、ネットワークの接続に付属の LAN クロス・ケーブルは使用できません。



2. 本機器の電源を入れます。
3. 本機器のアプリケーションを終了し、Windows XP デスクトップを表示します。  
手順については、3ページの「Windows XP デスクトップ画面の表示」を参照してください。

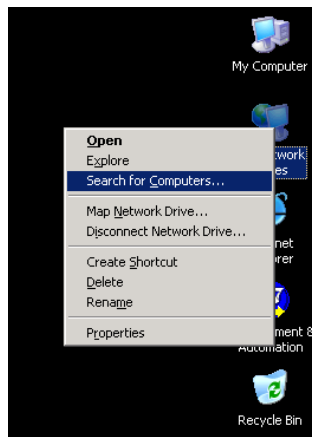
## ソフトウェアのインストール

共有 PC を検索して、付属の CD-ROM から新しいソフトウェアをインストールします。

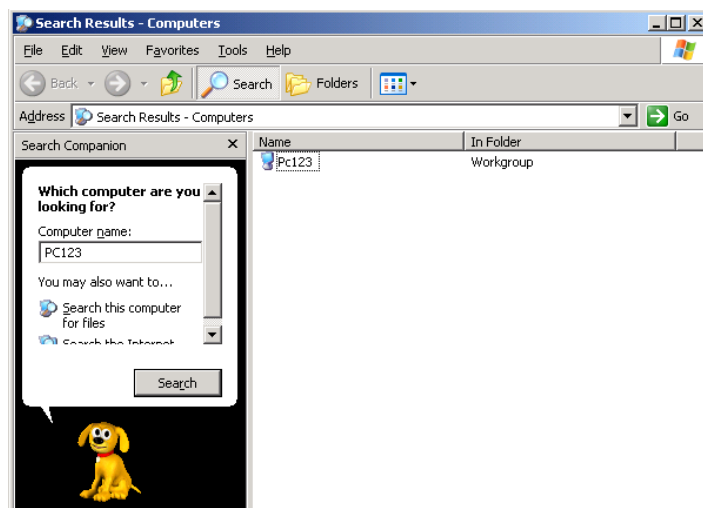
### 共有 PC の検索

CD-ROM を共有する PC を検索します。

1. 本機器のデスクトップ画面で **My Network Places** アイコンを選択して、マウス右ボタンをクリックし、**Search for Computers...** を選択します。



2. Search Results – Computers ダイアログ・ボックスで、Computer name: の欄に共有 PC のコンピュータ名を入力して（ここでは“PC123”）、**Search** ボタンをクリックします。検索に成功すると、Name の下に PC 名が表示されます。



---

**注：** PC 名が表示されない場合には、数分後にもう一度検索を実行してください。

---

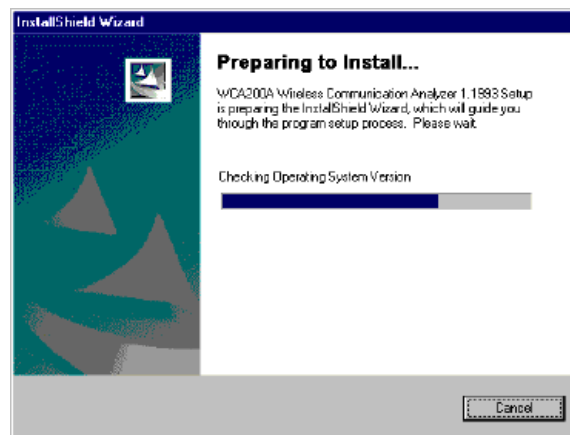


## インストール

CD-ROM からソフトウェアを読み込みます。

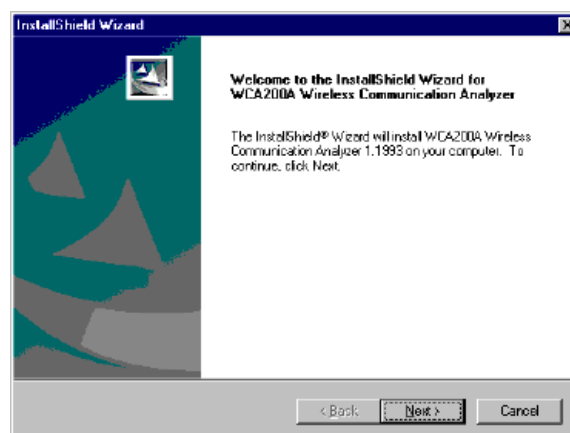
1. Search Results – Computers ダイアログ・ボックスに表示された PC 名（ここでは Pc123）をダブルクリックします。
2. PC で共有しているフォルダの一覧が表示されます。  
共有設定された CD-ROM ドライブをダブルクリックして、CD-ROM の内容を表示します。
3. CD-ROM のファイル一覧から Setup.exe ファイルを選択し、ダブルクリックします。

セットアップが開始されます。図は、インストール開始前の準備画面です。

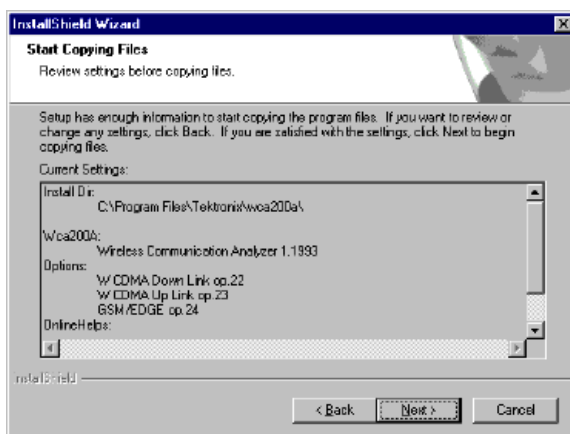


インストールを実行せずに終了するときは、**Cancel** ボタンをクリックしてください。

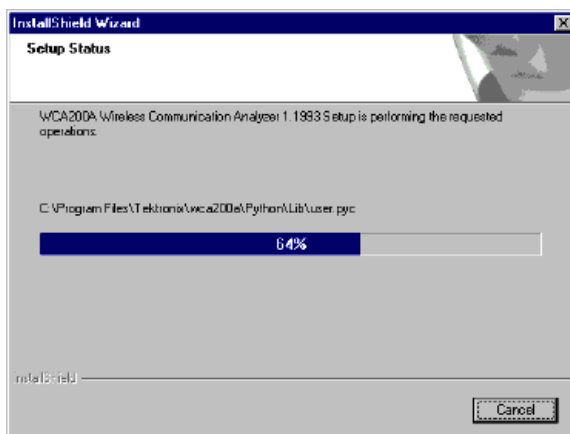
4. インストールが始まると、初めに下図のメッセージが現れます。  
**Next** をクリックします。



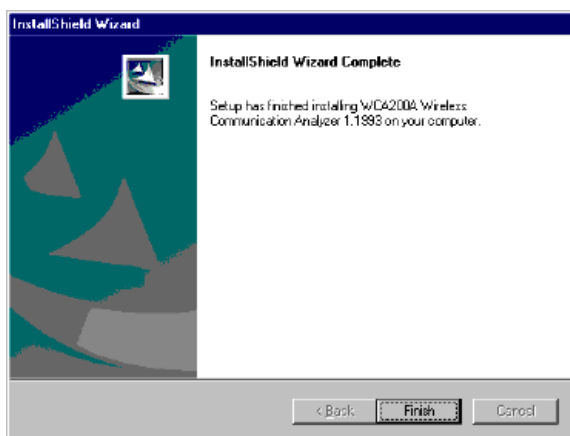
5. 下図のようなインストール情報が表示されます。**Next** をクリックします。ファイルのコピーが開始されます。



インストール中は、下図のようなセットアップ・ステータスが表示されます。



6. インストールが終了すると、下図のメッセージが表示されます。**Finish** をクリックします。



7. インストール終了後、表示されているすべてのウィンドウを閉じます。
8. 前面パネルの **ON/STANDBY** キーを押して電源を一度切り、再度入れて本機器を立ち上げ直してください。

## ソフト・キー・コードの入力

添付の SOFT KEY ラベルに記されたソフト・キー・コードを本機器に入力して、ソフトウェアを使用できる状態にします。

1. 前面パネルの **SYSTEM** キーを押します。
2. **Versions and Installed Options...** サイド・キーを押します。
3. **Option Key** サイド・キーを押し、添付の SOFT KEY ラベルに記されたソフト・キー・コードを入力します。入力には、本機器に接続したキーボードまたは前面パネルのキーパッドを使います。

**注：**前面パネルのキーパッドから“-”（ハイフン）を入力するときには、“.”（ピリオド）キーを押してください。

4. ソフト・キー・コードを入力したら、**Change Option Key** サイド・キーを押し、ソフトウェアの機能を有効にします。

Option	Version	Description	Option Key
22	2.40.000	W-CDMA-DL	Present
23	2.40.000	W-CDMA-UL	Present
24	2.40.000	GSM/EDGE	Present
25	2.40.000	cdma2000-Fwd	Present
25	2.40.000	cdma2000-Rev	Present
26	2.40.000	1xEV-DO Forward link	Present

Python 2.0 (#8, Oct 16 2000, 17:27:58) [MSC 32 bit (Intel)] on win32  
Copyright (c) 2000 BeOpen.com.  
All Rights Reserved.

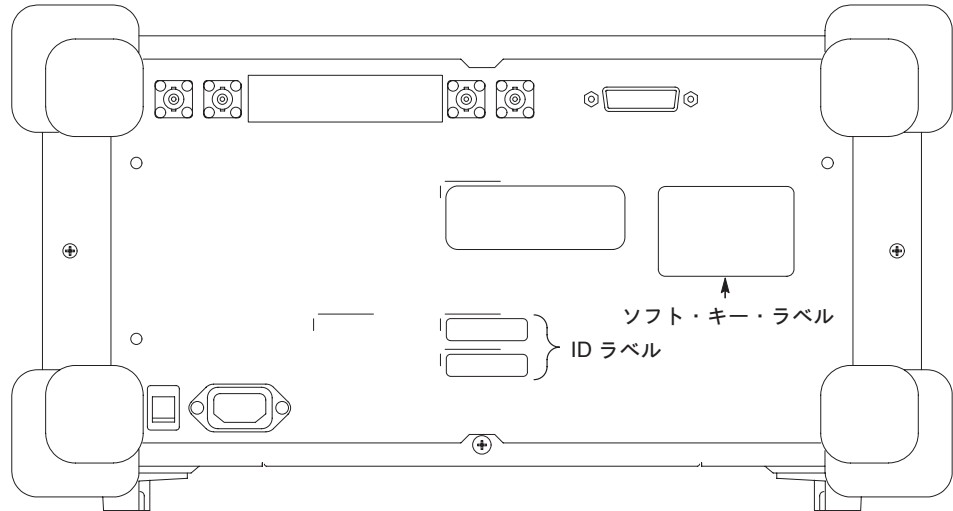
図 5：ソフト・キー・コードの入力

- 有効な値を入力すれば、画面下側に “Valid key entered. Please restart instrument” のメッセージが表示されます。本機器を再起動してください。操作については、ユーザ・マニュアルを参照してください。
- 間違った値を入力すると、画面下側に “Option key: Bad Keystring” と表示されます。ソフト・キー・コードを入力し直してください。

## ソフト・キー・ラベルと IDラベルの貼り付け

ソフトウェアのインストール作業終了後、添付の SOFT KEY ラベルと ID ラベルを本機器の後部パネルに貼り付けてください。

WCA200A シリーズ  
RSA2200A シリーズ  
RSA3300A シリーズ



RSA3400A シリーズ

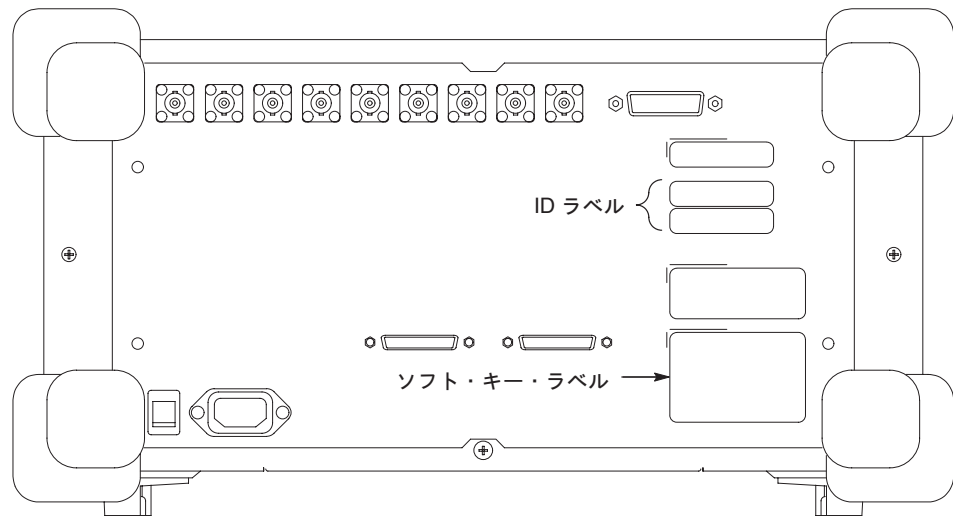


図 6 : ソフト・キー・ラベルと ID ラベルの貼り付け

以上でアップグレードは終了です。

## RTPA2A 型プローブ・アダプタのドライバのインストール

RTPA2A 型プローブ・アダプタを使用する場合は、USB ケーブルを通してプローブアダプタをコントロールするため、本機器に追加でデバイス・ドライバをインストールする必要があります。ドライバ・ソフトウェアは、本機器内蔵ハード・ディスクに収められています。以下の手順でインストールしてください。

### インストールの前に

- 本機器のメイン・システム・バージョンが 3.01.004 以上であることを確認してください（2ページ、図2 参照）。
- インストールを実行する際、本機器を再起動したり、電源を入れ直したりする必要はありません。本機器のアプリケーションを終了する必要もありません。
- 本機器でデータ取り込み中の場合には、**RUN/STOP** キーを押して PAUSE 状態にしてください。Windows XP のハードウェア検出とドライバの起動がより速くなります。
- プローブ・アダプタを電源に接続します（RTPA2A 型マニュアル参照）。

### ソフトウェアのインストール

1. プローブ・アダプタの USB ケーブルを本機器の側面パネルの USB コネクタに接続します（図7）。または、キーボードの USB コネクタも使用できます。

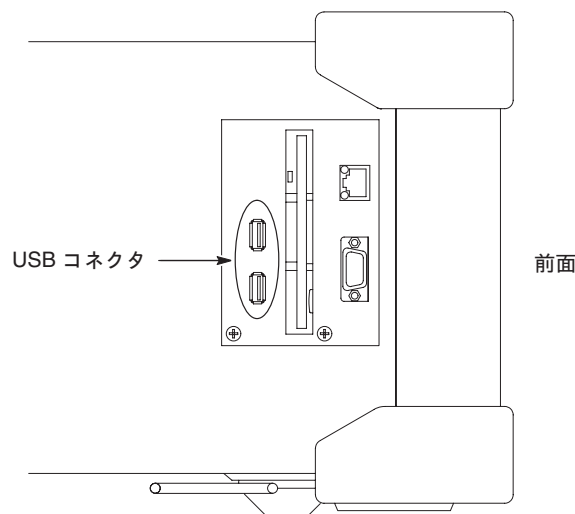
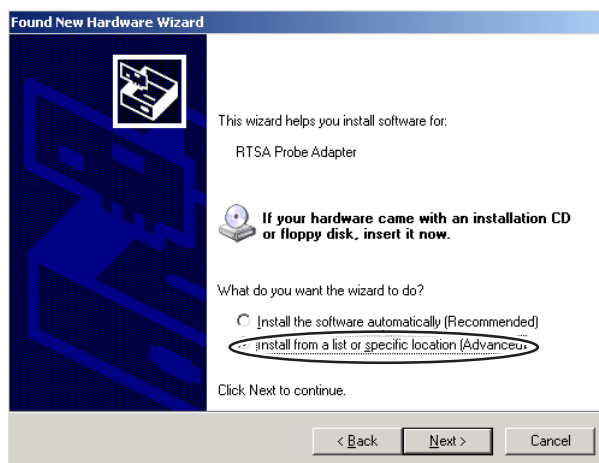


図7：USB コネクタ（側面パネル）

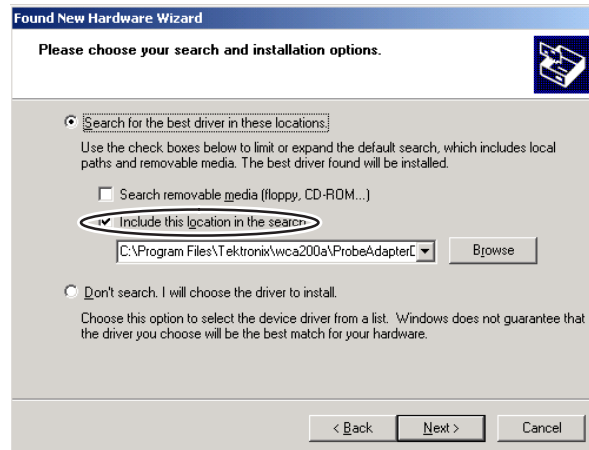
2. 接続後、Windows XP の Found New Hardware Wizard が表示されます（下図）。  
「No, not this time」を選択し、**Next** をクリックします。



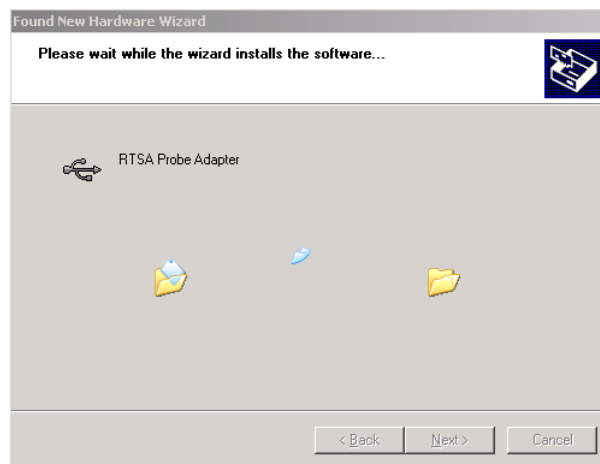
3. 「Install from a list or specific location (Advanced)」を選択し、**Next** をクリックします。



4. 「Include this location in the search」を選択し、**Browse** をクリックして、次のパスを表示します：C:\Program Files\Tektronix\wca200a\ProbeAdapterDriver。**Next** をクリックします。



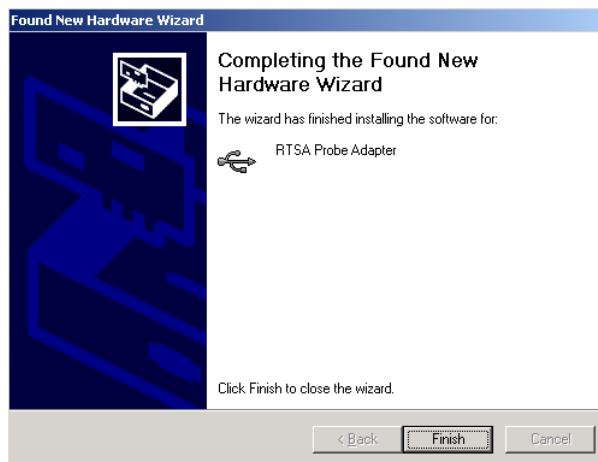
5. インストールが始まり、次のダイアログが現れます。



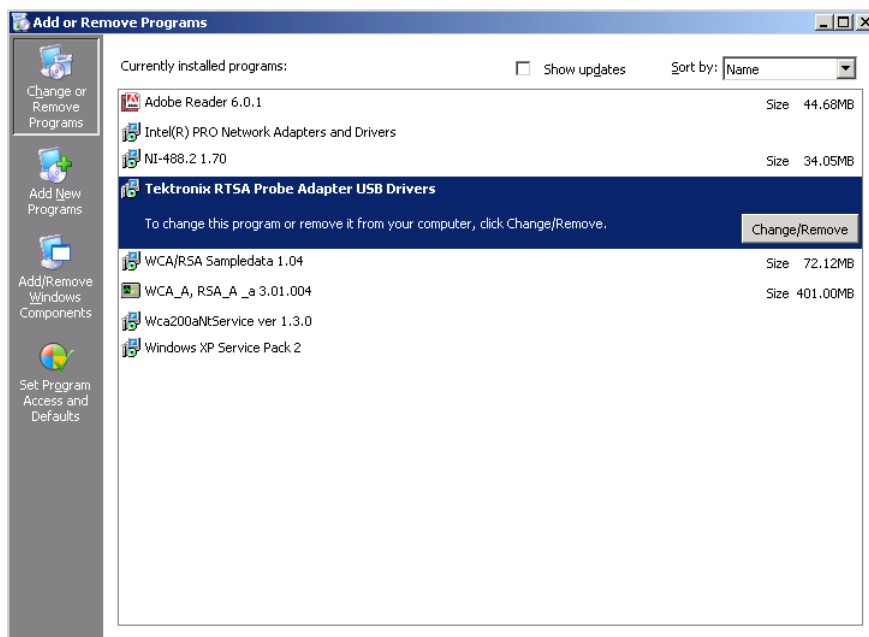
6. **Continue Anyway** をクリックして、インストールを終了します。



7. **Finish** をクリックします。



8. ドライバがインストールされたことを確認します。
- Start** → **Settings** → **Control Panel** → **Add/Remove Programs** を選択します。
  - Currently Installed Programs** のリストに「Tektronix RTSA Probe Adapter USB Drivers」が示されていることを確かめます。



9. プローブ・アダプタが正しく動作していることを確認します。  
(RTPA2A 型マニュアルに記載された性能確認手順を参照してください。)