



# KickStart 软件

快速入门指南



# kickstart



**Keithley Instruments**

28775 Aurora Road  
Cleveland, Ohio 44139  
1-800-833-9200  
[tek.com/keithley](http://tek.com/keithley)

## KickStart 软件

KickStart 通过提供更快的测试和测量结果，推动创新。仪器开箱即用，助力快速获取实时数据。

KickStart 可立即绘制数据，同时在阅读表中提供快速统计摘要。这让您更快地收集见解，并为设备开发迈进下一阶段做出所需明智决策。您可以将时间重点花在解读测试结果上，从而实现自己的目标。

除了吉时利任意函数发生器、电源、数据采集仪器、数字万用表 (DMM) 和源测量单元 (SMU) 外，KickStart 还可用作示波器软件，以控制泰克台式示波器。

您无需许可证，即可创建应用程序、管理设置以及查看和导出之前的运行。拥有许可证（包括限时试用许可证），您就可以使用 KickStart 运行应用程序、与仪器通信或控制仪器。试用许可证适用于所有 KickStart 应用程序。

前往 [tek.com/keithley-kickstart](http://tek.com/keithley-kickstart) ([tek.com/en/products/keithley/keithley-control-software-bench-instruments/kickstart](http://tek.com/en/products/keithley/keithley-control-software-bench-instruments/kickstart))，获取：

- 软件相关信息
- 下载试用软件的链接
- 购买软件或索取报价的链接。

## 安全注意事项

使用本产品前，请查看与您的仪器相关的安全注意事项。本软件相关仪器的预期使用人员需要能够识别电击危险并熟悉仪器安全预防措施，以避免可能发生的伤害或死亡。在使用任何仪器前，请仔细阅读并遵照所有安装、操作及维护信息。

有关完整的产品技术规格，请参阅仪器用户文档。如果没有按照规定的方式使用产品，则产品所提供的保护功能有可能会被削弱。

截至 2018 年 1 月的安全预防措施修订版。



## 管理许可证

KickStart 软件许可证可解锁 KickStart 应用程序和其他功能。

许可证可随软件一同购买，或者您也可以申请限时试用。凭借试用许可证，您可以在限定时间内使用 KickStart 的完整功能。

### 如需管理 KickStart 许可证:

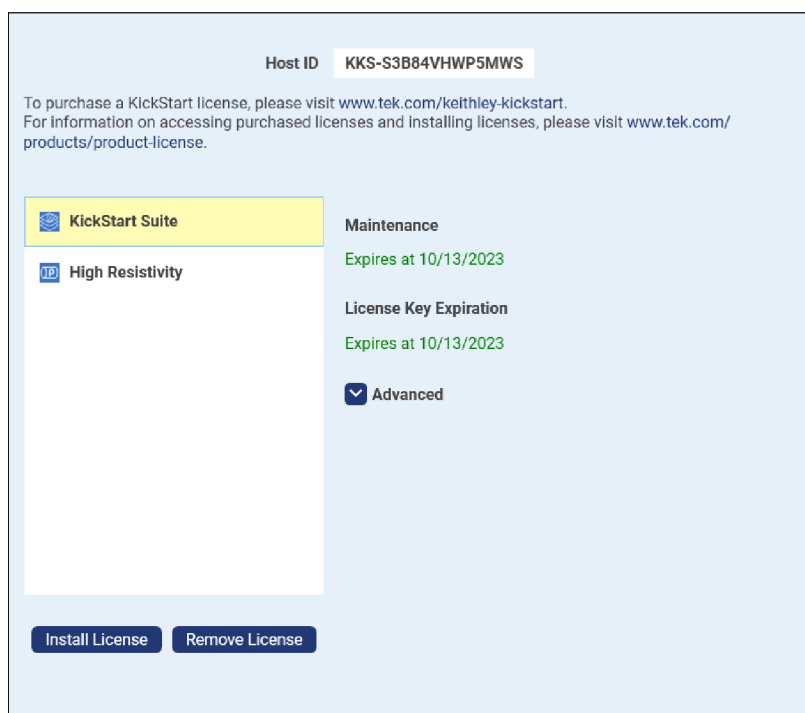
1. 选择位于右上角的钥匙图标。

图 1: KickStart 菜单栏



2. 您可以查看之前输入的许可证、许可证输入的日期和时间，以及许可证过期时间。

图 2: 管理许可证



## NOTE

每个许可证都让您有权获得泰克全球技术支持中心和现场应用工程师的支持。


## 安装许可证

每个 KickStart 许可证仅适用于一台计算机，您可使用[泰克资产管理系统 \(TekAMS\)](https://tek.com/en/support/products/product-license) ([tek.com/en/support/products/product-license](https://tek.com/en/support/products/product-license)) 进行管理，亦可访问该网站获取更多信息。

您可使用 TekAMS 注销您的计算机上的许可证，以便将该许可证迁移至其他计算机。

主要用户电子邮件地址对应人员或管理许可证的管理员即是许可证密钥管理者。

密钥管理者有权添加可访问这些许可证的用户，并将其分配至具体仪器和计算机。

如需安装或移除许可证，请选择钥匙图标 。

### 如需生成和安装许可证文件：


1. 打开 KickStart 软件并选择界面右上角的钥匙图标 。
2. 将您的**主机 ID** 提交至 TekAMS。**主机 ID** 位于**管理许可证**窗口的顶部。
3. 从 TekAMS 下载许可证文件。
4. 使用**管理许可证**窗口，选择**安装许可证**并浏览到已下载的许可证文件。

图 3：安装许可证



5. 选择**安装许可证**，浏览到已下载的许可证文件，并选择“打开”。

图 4：选择安装许可证

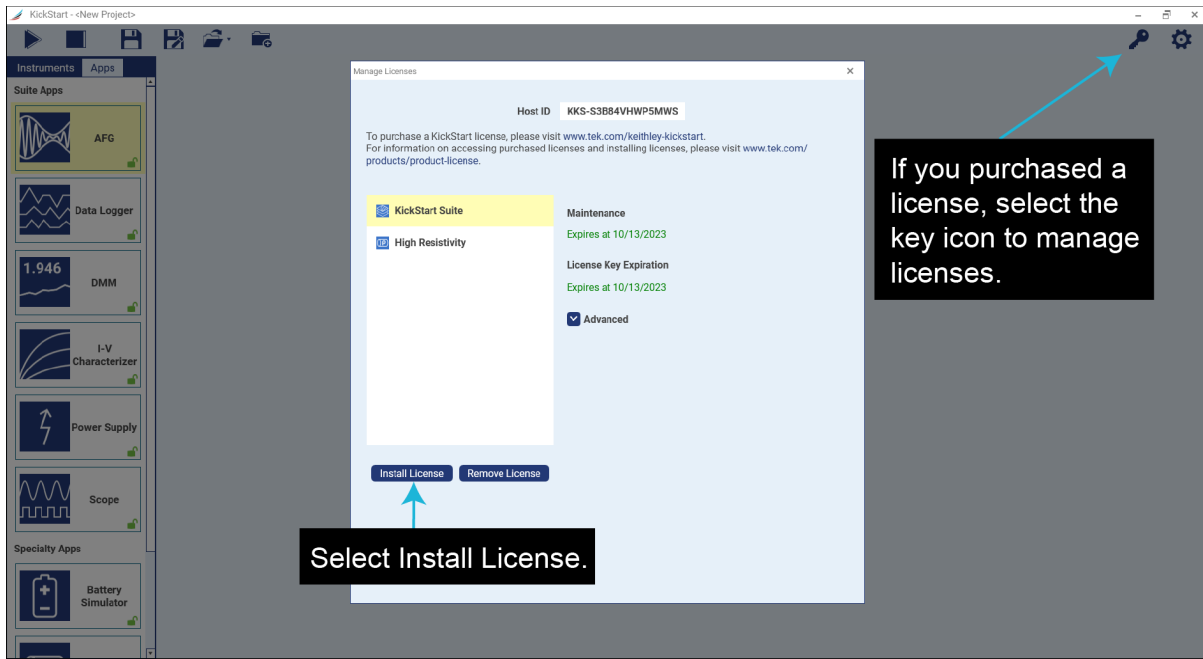
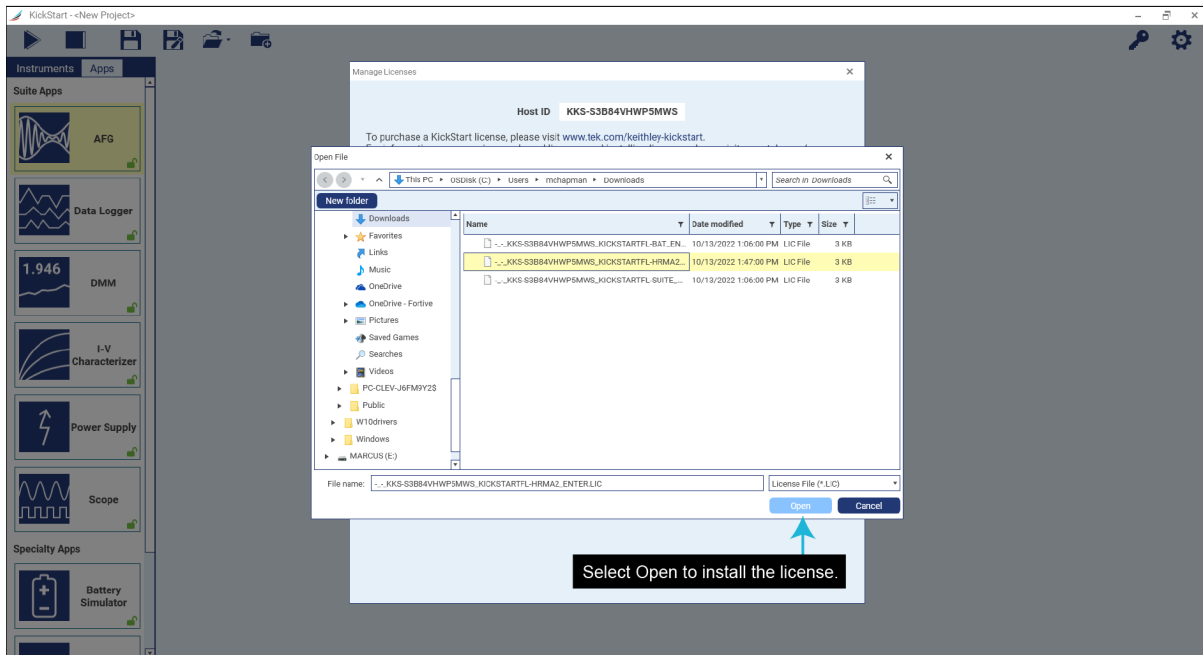
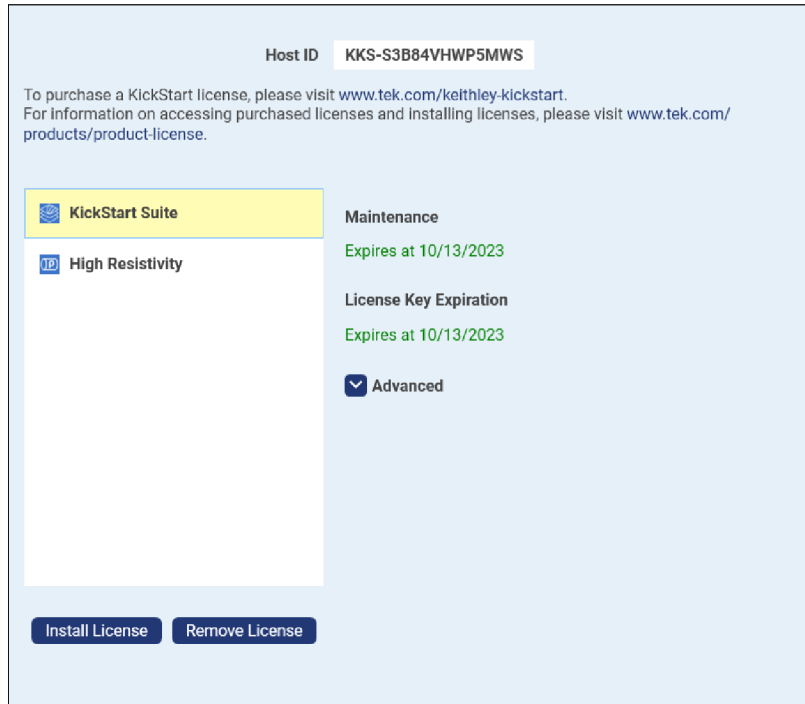


图 5：打开许可证文件



6. 输入许可证后，您可以查看许可证及其详细信息。

图 6：管理许可证



## 维护和许可证密钥到期日

您可以在“管理许可证”窗口中管理许可证到期日。

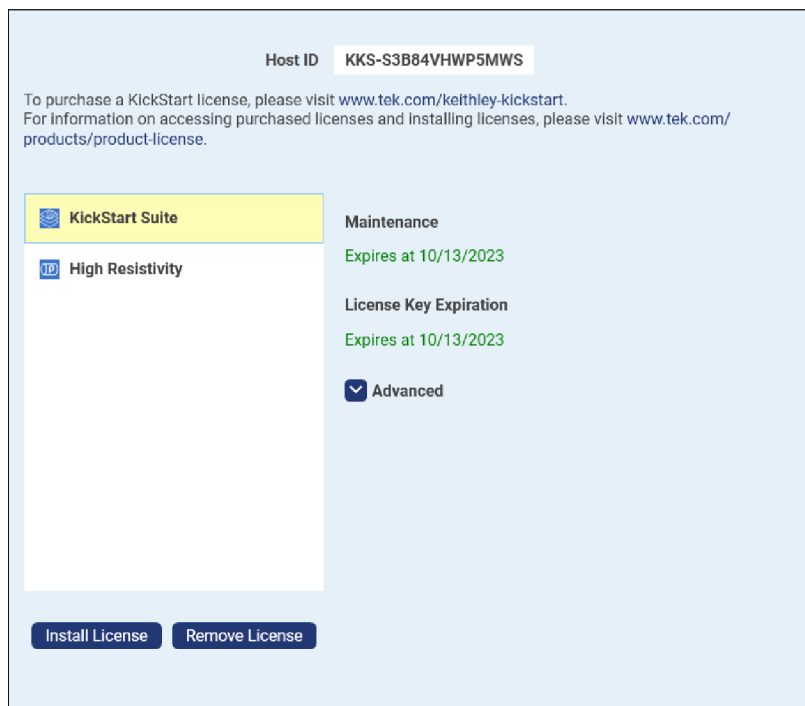
### 维护：

维护周期是指永久许可证有资格获得软件更新的时间。显示的日期是您的维护将到期的日期。如果您的维护到期，您之后将无法更新软件。

### 许可证密钥到期日：

指示具体 PC 的许可证到期日期。在 TekAMS 中生成许可证文件时，您可以设置检出时间。检出过期后，您将需要在 TekAMS 中检出其他许可证文件。如果您需要将许可证迁移至其他 PC，请选择“移除许可证”，将其从此 PC 中移除。接下来，将许可证检入 TekAMS，然后在 TekAMS 中为新 PC 生成新许可证文件。

图 7：管理许可证



## 开始使用试用许可证

凭借试用许可证，您可以在限定时间内使用 KickStart 的完整功能。

当您打开 KickStart 应用程序时，“仪器”选项卡显示可用的仪器。

选择**应用程序**选项卡，您将在各个应用程序上看到挂锁图标。

### NOTE

下图仅供参考；您将不会同时看到红色和绿色挂锁。

- 打开的红色挂锁表示许可证或试用许可证将在 30 天内到期。如果红色挂锁为闭锁状态，表示许可证已过期，无法使用试用许可证。
- 打开的绿色挂锁表示许可证正在使用中。
- 关闭的绿色挂锁表示试用许可证或许可证可用，但尚未激活。

图 8：挂锁图标解释

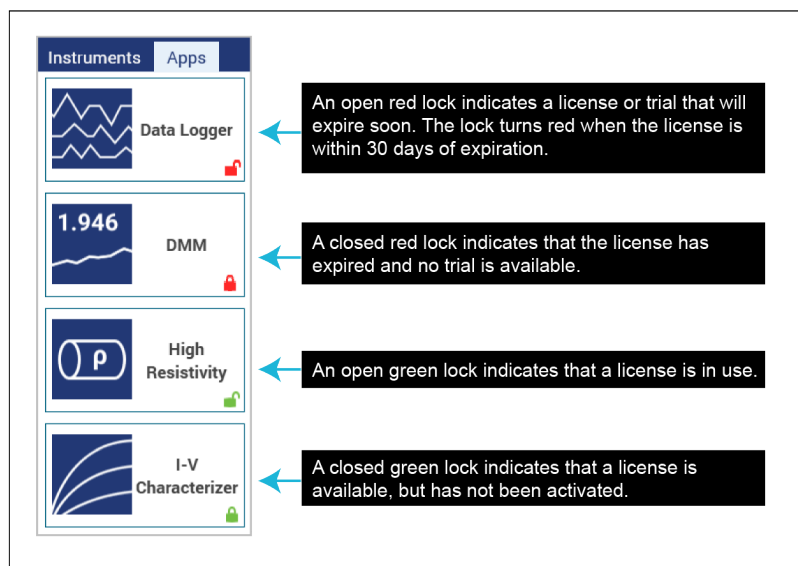




图 9: 开始使用试用许可证

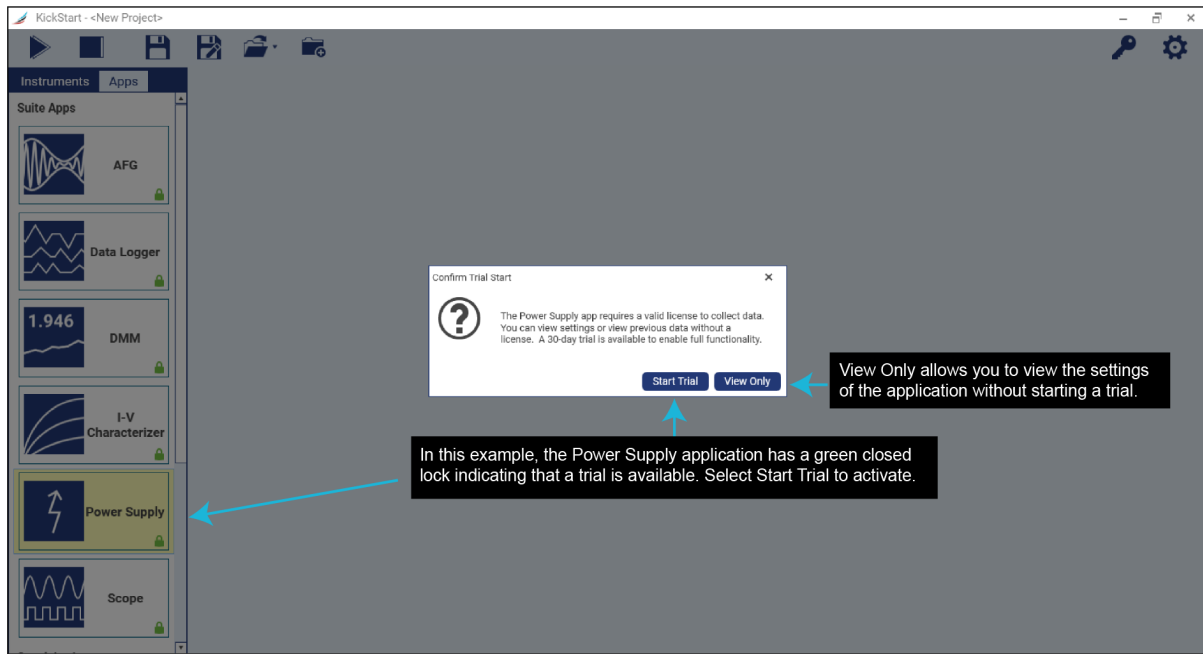
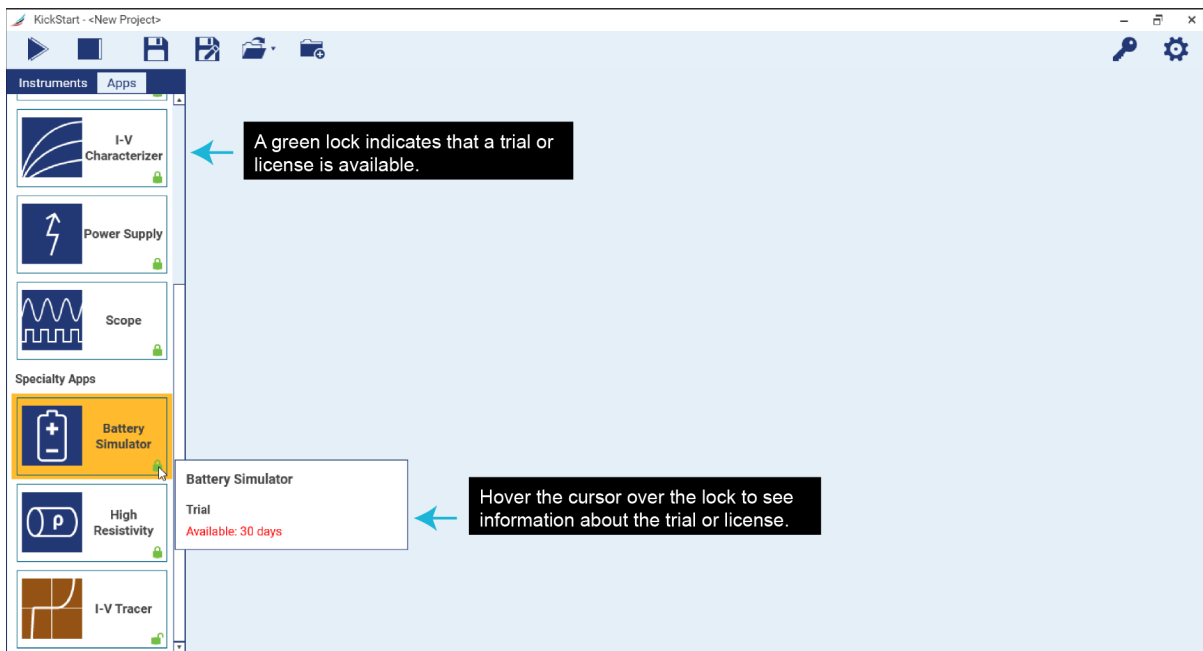


图 10: 试用许可证已激活

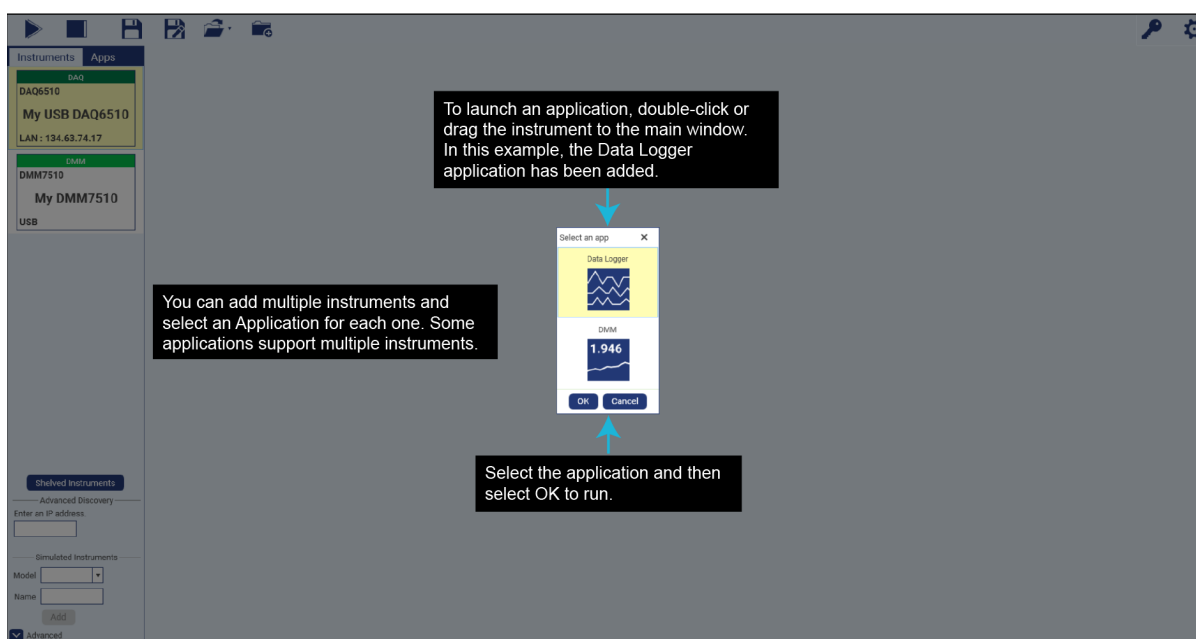


## 启动应用程序

### 如需启动应用程序：

1. 如需启动应用程序，请双击或将仪器拖到主窗口。在此示例中，已添加数据存储器应用程序。
2. 选择应用程序。
3. 选择**确定**以运行。

图 11: 启动应用程序



## NOTE

您也可以将应用程序从“应用程序”选项卡拖到主窗口，并选择适用的已连接仪器。

## NOTE

您可以添加多台仪器并为每台仪器选择一个应用程序。部分应用程序支持多台仪器。

## 仪器名称和设置

仪器会自动被发现。它们将出现在仪器窗格中。

**如需更改仪器名称或设置：**

1. 选择仪器名称以更改它。
2. 右键单击它以查看更多详细信息。

图 12：仪器名称



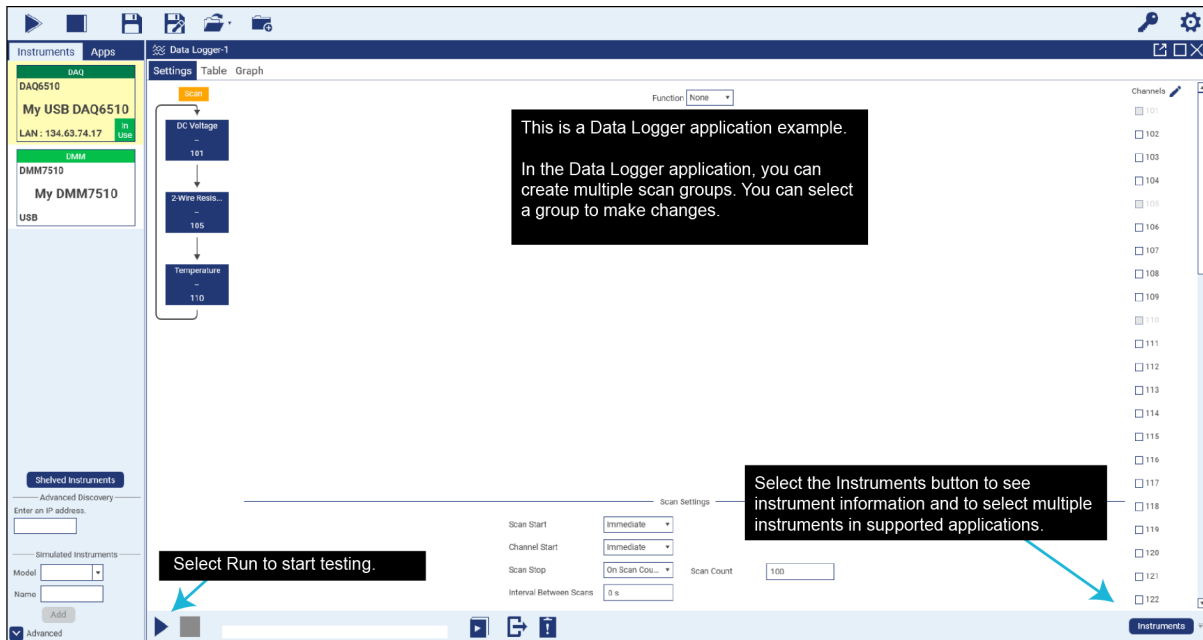
## 应用程序设置示例

以下示例显示了如何在各个应用程序中设定测试设置。这些是 KickStart 中各种应用程序的代表。

## 数据存储器测试设置

凭借 KickStart 数据存储器应用程序，您可以设置和控制您的多通道数据采集仪器。借此，您能够以相同配置设置多个通道，但请确保为每个通道设定有意义的标签，以便您快速扫描结果并获取所需信息。

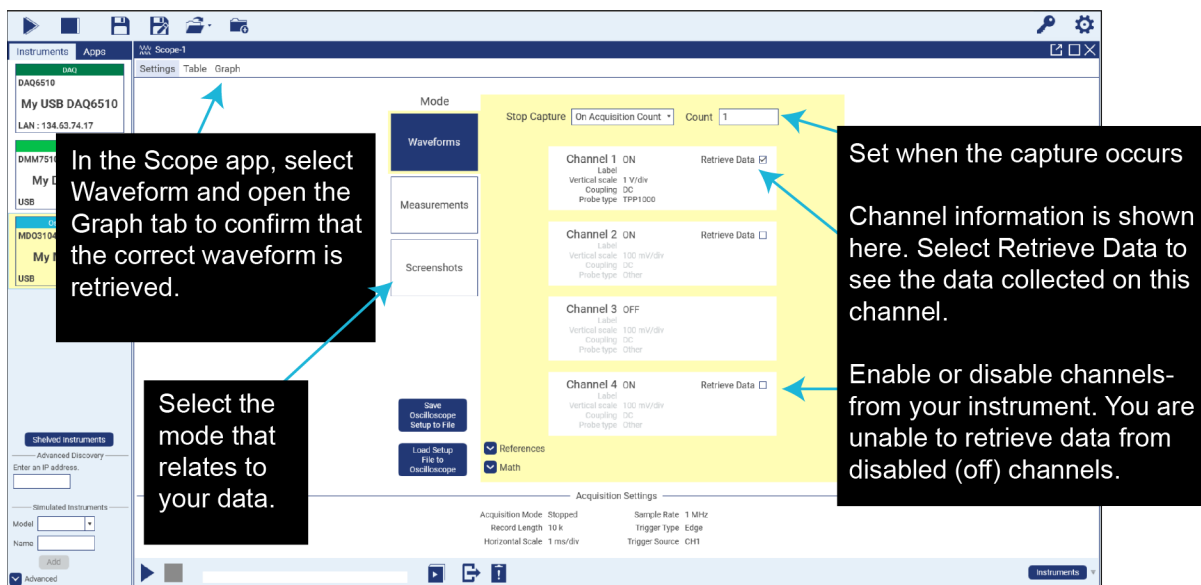
图 13: 安装许可证



## 示波器应用程序测试设置

使用示波器应用程序进行数据捕获，以及波形、测量和截图的数据记录。

图 14: 示波器应用程序测试设置



## 测试结果、表格和图表显示

运行应用程序时，您可以在表格或图表视图中查看结果。以下示例显示了如何使用显示查看采集的数据。这些是 KickStart 中各种应用程序的代表。

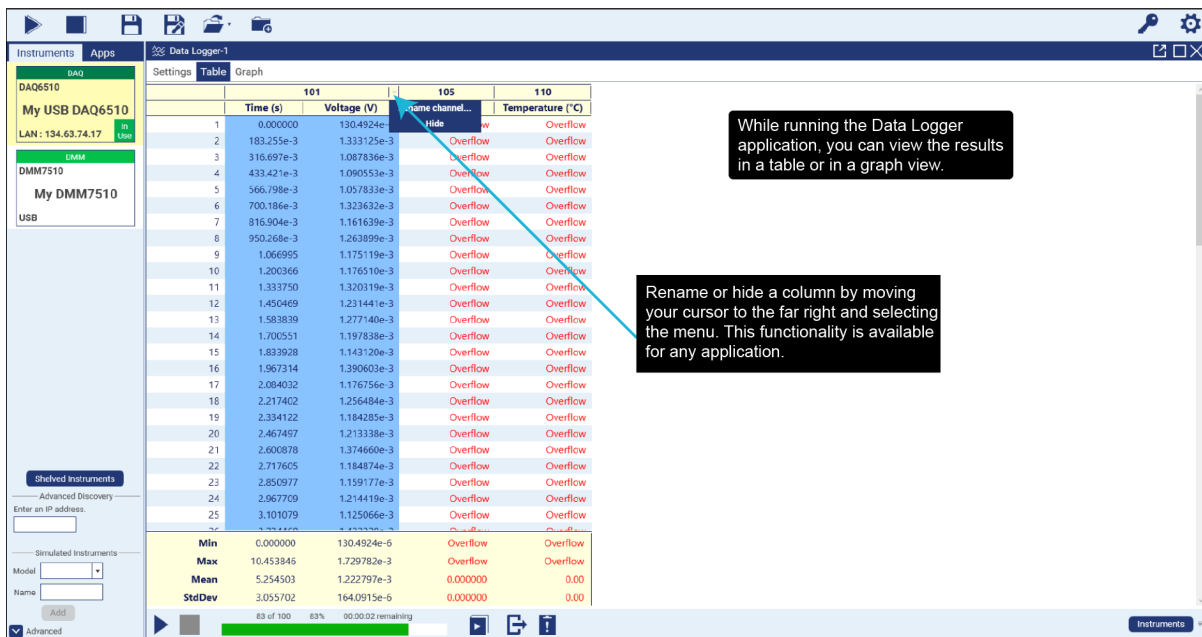
### 数据存储器表格测试结果

运行数据存储器应用程序时，您可以在表格或图表中查看结果。通过将光标移到最右侧并选择菜单来重命名或隐藏列。此功能在任意应用程序中均可用。

#### 如需使用表格视图：

1. 在设置中选择表格。
2. 通过将光标移到最右侧并选择菜单来重命名或隐藏列。

图 15：数据存储器表格测试结果

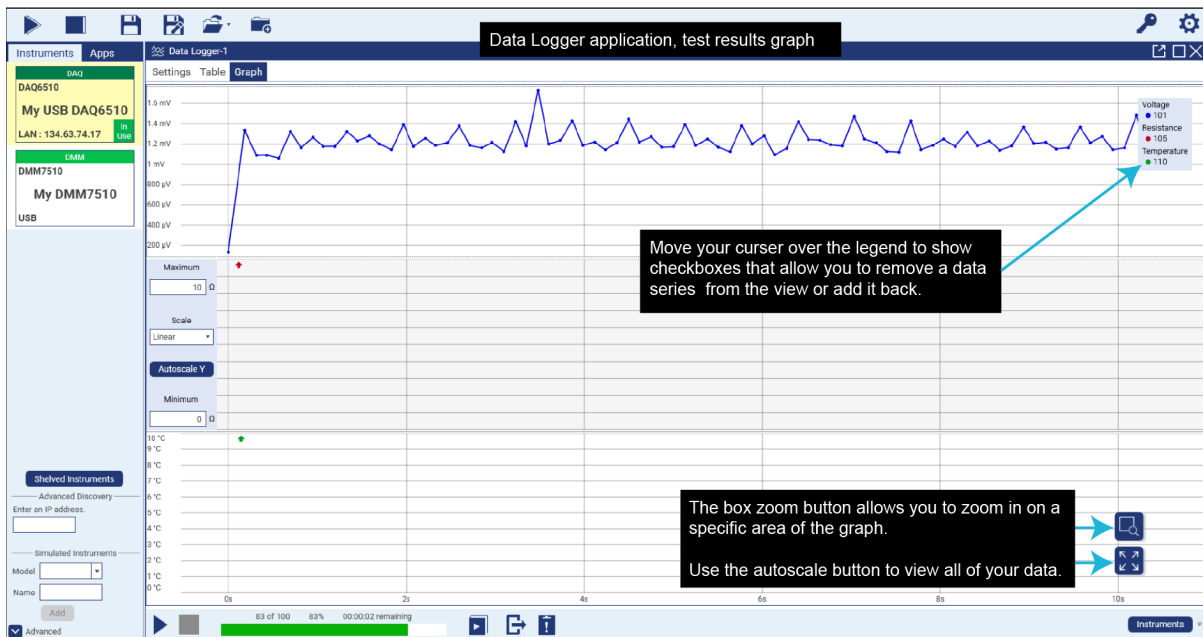


## 数据存储器图表测试结果

### 如需使用图表视图:

1. 将光标移到图例上可显示复选框，这些复选框用于在视图中删除或重新添加数据系列。
2. 您可以使用框缩放按钮放大图形的特定区域。
3. 使用自动缩放按钮查看所有数据。

图 16: 数据存储器图表测试结果

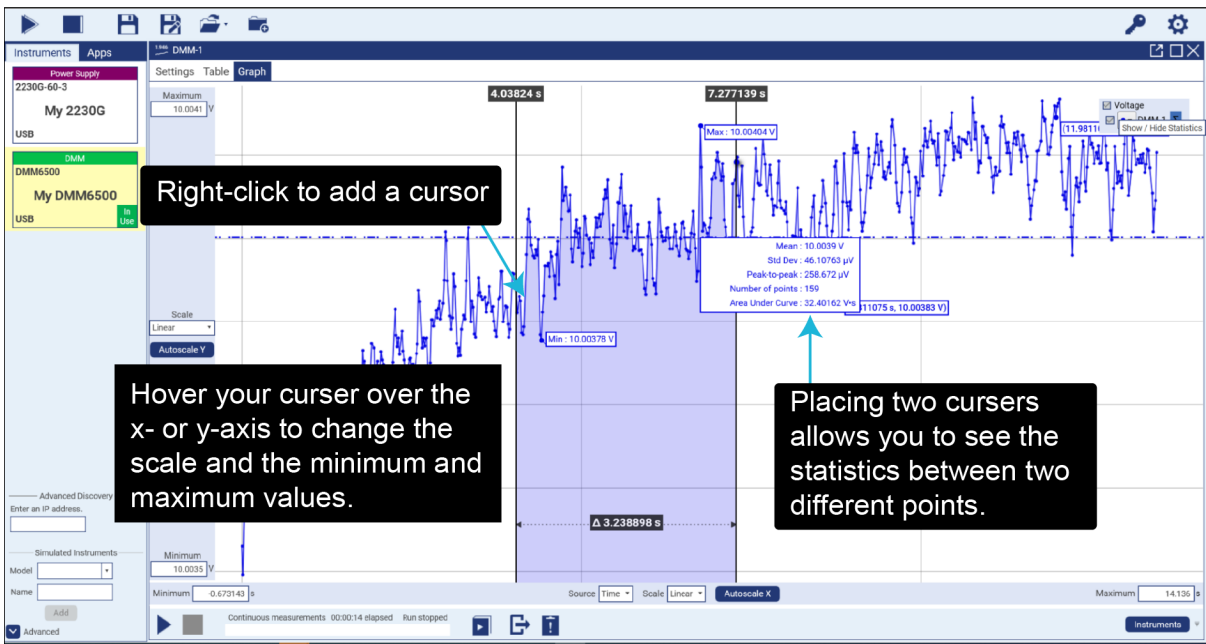


# DMM 图表测试结果

如需使用 DMM 图表应用程序:

- 1. 右键单击以添加光标。
- 2. 将光标悬停在 X 轴或 Y 轴上可更改标度以及最小值和最大值。
- 3. 放置两个光标可让您看到两个不同点之间的统计数据。

图 17: DMM 应用程序测试结果



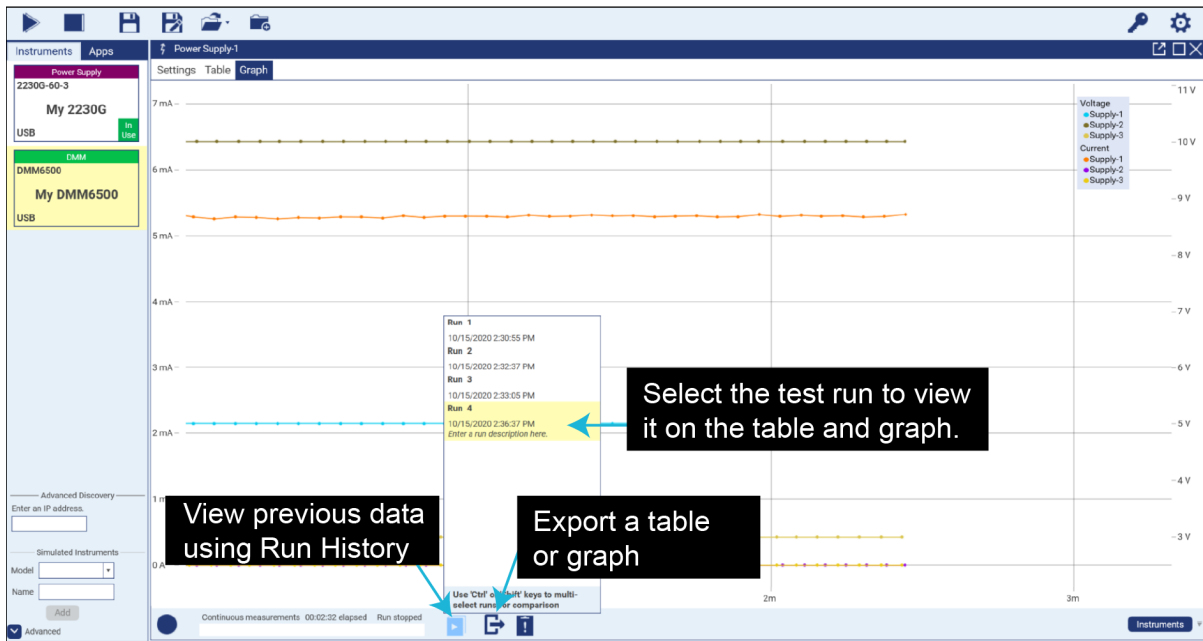


## 电源图表测试结果

此应用程序可简化设备或系统的供电。

- 您可以使用“运行历史”查看以前的数据。
- 您可以选择测试运行，以便在表格或图表上查看结果。
- 您可以导出表格或图表。

图 18：图表测试结果



## 导出选定的数据

当您选择导出图标时，**导出数据**窗口将打开。您可以在此处选择导出表格、图表或两者。

您可以设置测试运行，以便自动导出。

### 如需导出选定的数据：

1. 为已保存的文件选择路径。
2. 为结果数据文件创建文件名称。

## NOTE

选择**自动导出新运行**选项，可在每次运行期间自动以选定格式导出数据。如果未选择此选项，您需要在您想要导出数据时，手动**导出选定运行**或**导出全部运行**。

您也可以选择**导出选定运行**或**导出全部运行**。

图 19: 导出选定数据

Export Data

Export Table

Format

Exclude hidden data

Include test configuration

Include statistics

Export Graph

Color theme  Light  Dark

Resolution

Show gridlines

Automatically export new runs

Path

Filename

Example I-V Characterizer-1 Run 1 2022-10-18T14.24.30.png  
I-V Characterizer-1 Run 1 2022-10-18T14.24.30.csv

Run 1 Run 1

## “截图”选项卡

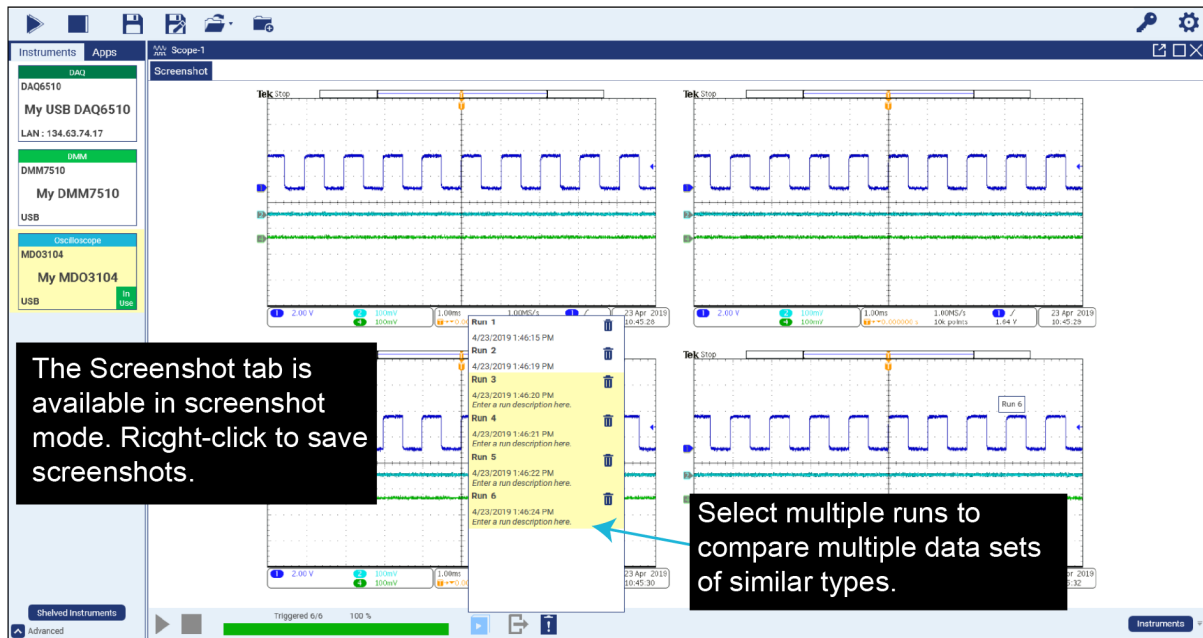
如何转至“截图”选项卡:

1. 截图模式中提供“截图”选项卡。
2. 右键单击以保存截图。
3. 选择多个运行以比较相似类型的多个数据集。

### NOTE

在图表设置中显示数据时，使用多个运行以比较相似类型的多个数据集是所有应用程序都具备的功能。

图 20：“截图”选项卡



## 后续步骤

要获取更多信息和查看特定于您仪器的文档，请访问 Keithley Instruments 网站: [tek.com/keithley](https://tek.com/keithley)。

---

© 2024, Keithley Instruments, LLC

Cleveland, Ohio, U.S.A.

保留所有权利。

特此声明，未经 Keithley Instruments, LLC 事先书面许可，严禁在未经授权下对本文档的全部或部分信息进行复制、复印或使用。

这些原始说明的语言为英语。

所有 Keithley Instruments 产品名称均为 Keithley Instruments, LLC 的商标或注册商标。其他品牌名称是其各自所有者的商标或注册商标。

Microsoft、Visual C++、Excel 和 Windows 是 Microsoft Corporation 在美国和/或其他国家/地区的注册商标或商标。

文件编号: KKS-903-03 Rev. L 2024 年 9 月